

ELECTIONSNB



**ÉLECTIONS DES
GOUVERNEMENTS LOCAUX**
LE 28 NOVEMBRE 2022

Élections Nouveau-Brunswick

RAPPORT DE LA DIRECTRICE DES ÉLECTIONS MUNICIPALES

ÉLECTIONS DES GOUVERNEMENTS LOCAUX

LE 28 NOVEMBRE 2022

Province du Nouveau-Brunswick
C.-P. 6000, Fredericton N.-B. E3B 5H1 CANADA
electionsnb.ca

ISSN 2369-677X (imprimé)

ISSN 2369-6788 (en ligne)

ISBN 978-1-4605-3367-3 (édition bilingue imprimée)

SBN 978-1-4605-3460-1 (PDF, français)

22-00323 | 2023.04 | Imprimé au Nouveau-Brunswick

Table des matières

Abréviations utilisées dans le rapport	1
Commentaires de la directrice générale des élections	2
Personnel d'Élections Nouveau-Brunswick	10
Calendrier des élections générales	11
Directeurs du scrutin municipal	12
Informations numériques détaillées	13
Carte des régions électorales	14
Résumé des élections des gouvernements locaux	15
Composition des gouvernements locaux et résumé de l'élection	17
Récapitulation	23
Statistiques sur le genre	27
Résultats des élections	28
Seconds dépouillements	78

Abréviations utilisées dans le rapport

Directeur du scrutin municipal	DSM
Bureau du directeur du scrutin municipal	DS
Élu(e)	E
Élu(e) par acclamation	accl.
Femme	F
Homme	M
Un autre genre	X
Sortant(e)	sort.
Sans objet	S. O.
Bureau de scrutin par anticipation	ANT
Bulletin de vote spécial	BS

Commentaires de la directrice générale des élections sur les élections des gouvernements locaux du 28 novembre 2022

« SANS GÉOGRAPHIE, VOUS N'ÊTES NULLE PART » [TRADUCTION]

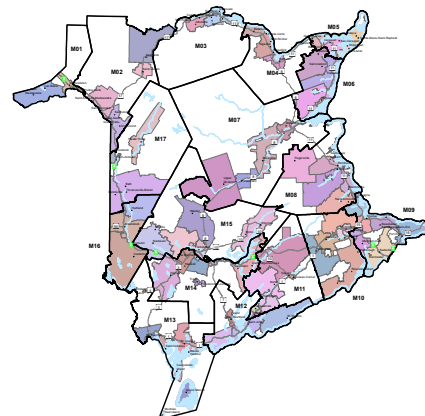
Jimmy Buffet, chanteur

Ces paroles du chanteur Jimmy Buffet résument parfaitement le contexte dans lequel se sont déroulées ces élections. Les élections des gouvernements locaux de novembre 2022 ont posé à notre organisation des défis importants, dont beaucoup étaient liés à des retards dans l'obtention d'informations géographiques. Dans le monde de l'administration électorale, l'expression « chaque election commence par la géographie » est très parlante. On ne saurait trop insister sur l'importance de disposer d'informations géographiques exactes. Les limites de chaque entité électorale, y compris les limites des quartiers, s'ils existent, sont essentielles pour déterminer la conception des sections de vote auxquelles les électeurs seront affectés. Les informations géographiques sont également essentielles pour déterminer l'emplacement des bureaux de scrutin qui sont sélectionnés pour chaque election. D'autres effets en aval liés à la géographie comprennent les décisions concernant les besoins en personnel pour chaque région électorale municipale, et les ressources nécessaires pour ouvrir les bureaux des directeurs du scrutin et les bureaux de scrutin pour les élections.

Dès novembre 2021, avant même que le gouvernement n'annonce publiquement son projet de création d'entités restructurées entièrement nouvelles, nous avons insisté auprès du ministère de l'Environnement et des Gouvernements locaux sur l'importance de confirmer dès que possible les limites de ces nouvelles entités. Nous avons indiqué que le 4 mars 2022 était notre date limite pour fixer les limites de chaque gouvernement local et de chaque district rural, y compris les quartiers au sein de chacun d'entre eux. Cela laisserait suffisamment de temps à notre personnel pour concevoir les sections de vote et placer les domiciles des électeurs dans les bonnes sections de vote, garantissant ainsi que les électeurs seront envoyés dans

les bons bureaux de scrutin les jours de vote et évitant les problèmes qui résultent d'une erreur, allant de la gêne pour les électeurs à la contestation des résultats des élections. Cela laisserait également suffisamment de temps pour tester et corriger les systèmes informatiques nécessaires pour relier la géographie aux différents scrutins électoraux.

Malheureusement, la date limite pour finaliser la géographie de ces nouvelles entités n'a pas été respectée et les délais ont été repoussés à plusieurs reprises. En février 2022, le ministère de l'Environnement et des Gouvernements locaux nous a informés que la date limite du 4 mars 2022 ne serait pas respectée. Nous avons convenu que, si les données géographiques nous étaient envoyées tout au long du mois de mars, l'échéance du 31 mars 2022 pour recevoir toutes les limites géographiques, y compris les quartiers, était acceptable pour Élections NB. À la fin de juin 2022, nous avons été informés que seulement les deux tiers des limites des quartiers étaient terminés. Lorsque les directeurs du scrutin municipal ont assisté à la formation en août 2022, les limites des entités de leur région n'étaient toujours pas finalisées, et nous n'avons pas été en mesure de leur fournir des cartes des sections de vote de leurs régions respectives.



En fait, les corrections se sont poursuivies à l'automne. Le 12 octobre 2022, à peine 16 jours avant la clôture des déclarations, le ministre des Gouvernements locaux et de la Réforme de la gouvernance locale a déposé des modifications au Règlement sur la constitution des gouvernements locaux - *Loi sur la gouvernance locale* afin de corriger les erreurs identifiées dans la composition des conseillers pour les quartiers de huit des nouvelles entités. Enfin, le 16 décembre 2022, la *Loi n°2 de 2022 concernant la réforme de la gouvernance locale*, L.N.-B. 2022, ch. 56, a reçu la sanction royale. Cette Loi, entre autres, a modifié le Règlement sur la constitution des gouvernements locaux afin de corriger les erreurs identifiées dans la composition du conseil de la nouvelle entité de Valley Waters et a ordonné qu'une élection partielle pour pourvoir le nouveau poste au sein du conseil se tienne en février 2023.

Mes commentaires ci-dessus n'ont pas pour but d'attribuer des responsabilités ou de fournir des excuses, mais plutôt de fournir un contexte aux lecteurs de ce rapport sur les défis auxquels nous avons été confrontés lorsque nous avons entrepris d'administrer ces élections des gouvernements locaux le 28 novembre 2022.

Pour apprécier l'impact des retards géographiques sur nos opérations, il peut être utile de comprendre dans quelle mesure les délais de ces élections se sont écartés de nos processus habituels. L'article 10 de la *Loi sur les élections municipales* prévoit ce qui suit en ce qui concerne l'établissement des sections de vote :

10(1) Le directeur des élections municipales doit, avec l'aide du directeur du scrutin municipal, pour chaque élection générale, diviser la municipalité en autant de sections de vote qu'il est jugé nécessaire, en tenant compte des particularités géographiques et de tous les autres facteurs qui pourraient gêner les électeurs dans l'exercice de leur droit de vote.

10(2) Le directeur des élections municipales doit, avec l'aide du directeur du scrutin municipal, préparer une liste des sections de vote déterminées en vertu du paragraphe (1), au plus tard le trente et un décembre de l'année qui précède celle au cours de laquelle l'élection doit se tenir.

En vertu du paragraphe 12(4) de la *Loi concernant la réforme de la gouvernance locale*, L.N.-B. 2021, ch. 44, les modifications apportées aux sections de vote pour les élections du 28 novembre 2022 ont été autorisées après le 31 décembre 2021. En soi, cela n'aurait pas nécessairement posé de problème, étant donné que

les élections générales ont généralement lieu en mai. Si l'on appliquait le calendrier général de l'article 10 de la *Loi sur les élections municipales* aux élections du 28 novembre 2022, on aurait pu s'attendre à ce que les sections de vote soient terminées au plus tard le 30 juin 2022. Cependant, la géographie de base à partir de laquelle les sections de vote sont déterminées était encore en cours de réalisation à cette date.

RÉSUMÉ ET STATISTIQUES SUR LES ÉLECTIONS DES GOUVERNEMENTS LOCAUX

La restructuration des gouvernements locaux par le ministère de l'Environnement et des Gouvernements locaux a entraîné la tenue des élections suivantes le 28 novembre 2022 : premières élections dans 50 nouveaux gouvernements locaux ; premières élections pour 12 comités consultatifs de districts ruraux nouvellement créés ; et élections partielles dans huit autres gouvernements locaux existants. Des élections partielles ont également eu lieu au même moment pour pourvoir les postes vacants à Oromocto et Tracadie.

Au total, 446 postes étaient à pourvoir au début de ces élections. Après la clôture des déclarations le vendredi 28 octobre 2022 et la date limite de retrait des candidatures, il restait 796 candidats pour l'ensemble des postes à pourvoir.

- Parmi les 50 postes de maires à pourvoir, 15 ont été élus par acclamation.
- 102 candidats conseillers ont été élus par acclamation. 250 postes de conseillers étaient contestés dans 55 gouvernements locaux.
- 20 membres de comités consultatifs de districts ruraux ont été élus par acclamation. Douze postes de membres de comités consultatifs de districts ruraux ont été contestés dans 6 gouvernements locaux.

Après les élections, quatre postes de conseillers sont restés vacants dans trois gouvernements locaux. (Beaurivage - quartier 2 ; Valley Waters - quartier 2 ; et Sunbury York South - quartier 1). Au total, huit postes sont restés vacants au sein de cinq comités consultatifs de districts ruraux. Les postes vacants au sein des comités consultatifs seront pourvus par une nomination ministérielle effectuée par le ministre des Gouvernements locaux et de la Réforme de la gouvernance locale.

SECTIONS DE VOTE ET LIEUX DE VOTE

Lors de ces élections, il y avait 962 sections de vote dans les entités concernées. Suite au retrait des candidats, un total de 175 styles de bulletins de vote uniques ont été nécessaires. Au total, 273 800 bulletins de vote ont été imprimés pour cette élection.

Cent cinq bureaux de scrutin ont été ouverts pour le vote par anticipation, tandis que 185 bureaux ont été ouverts pour le jour du scrutin ordinaire, le lundi 28 novembre 2022.

Au total, 327 machines à compilation ont été déployées dans toute la province pour recueillir les votes des électeurs.

ÉLECTEURS

Ces élections pour les entités gouvernementales locales restructurées et les comités consultatifs des districts ruraux nouvellement formés se sont déroulées à l'échelle de la province, mais n'ont pas impliqué les électeurs de 18 municipalités, y compris ceux qui vivent dans les grands centres urbains tels que Fredericton, Saint John, Moncton, Dieppe et Riverview. Alors que le registre des électeurs tenu par Élections NB comptait plus de 571 000 électeurs inscrits en octobre 2022, la liste électorale préliminaire pour les élections de novembre ne comptait que 278 954 électeurs admissibles. À la suite de la clôture des déclarations et des postes pourvus par acclamation, seulement 232 004 électeurs étaient admissibles à demander un bulletin de vote pour voter à ces élections.



Au total, 82 982 électeurs ont voté dans l'ensemble du Nouveau-Brunswick.

- 6 541 électeurs ont voté par bulletin de vote spécial. Les bulletins de vote spéciaux sont utilisés pour recueillir le vote des électeurs qui sont hospitalisés, qui résident dans des foyers de soins spéciaux, qui sont confinés à la maison, qui sont incarcérés dans des établissements correctionnels, qui choisissent de voter par la poste et tout autre électeur qui choisit de voter à un bureau du directeur du scrutin.
- 25 772 électeurs ont voté par anticipation les 19 et 21 novembre 2022.
- 50 669 électeurs ont voté lors du scrutin ordinaire tenu le lundi 28 novembre 2022.
- Après la clôture des déclarations, 46 819 électeurs admissibles vivant dans des zones concernées par la restructuration des gouvernements locaux n'ont pas eu de concours pour lesquels ils ont pu déposer un bulletin de vote.

Le taux de participation global dans les zones restructurées ayant fait l'objet d'une élection a été de 35,77 %.

ENVOI POSTAL PRÉÉLECTORAL

Pour la troisième élection consécutive tenue à l'échelle de la province, nous avons envoyé un envoi postal à tous les ménages figurant dans notre registre des électeurs. L'objectif principal était de demander aux électeurs de mettre à jour leurs renseignements électoraux s'ils avaient changé depuis l'élection précédente, tenue en mai 2021.



Les communications ciblées du ministère de l'Environnement et des Gouvernements locaux visant à informer le public sur les communautés qui feraient partie des entités nouvellement restructurées nécessitant des élections ne se sont pas concrétisées. En août 2022, d'après les appels et les questions que nous

avons reçus du public, il est devenu évident que les gens ne savaient pas s'ils allaient participer aux élections.

Étant donné que les élections du 28 novembre 2022 ne concerneraient pas les électeurs de 18 municipalités, y compris ceux vivant dans les plus grands centres urbains de la province, il a été décidé de modifier le processus relatif aux envois postaux préélectorales afin d'envoyer des messages sur mesure à ceux qui voteraient lors des élections et un message distinct à ceux qui n'auraient pas d'élections. En outre, un dépliant de la taille d'une carte postale encourageant les gens à envisager de se porter candidats a été rapidement conçu et imprimé pour être inclus dans les enveloppes destinées aux ménages dans les zones où des élections ont lieu.

Comme on l'a bien vu, ces plans se sont retournés contre nous - de manière significative! Malheureusement, en raison de la réception tardive des informations géographiques finales, l'envoi postal préélectoral a dû être retardé d'une semaine, le temps de mettre à jour les informations relatives au concours à la dernière minute. En outre, en raison d'une erreur dans la convention de dénomination des fichiers de données envoyés au fournisseur qui préparait les enveloppes pour nous, pour deux des quatre lots de données, le message destiné à ceux qui n'avaient pas d'élections a été envoyé aux ménages des zones où des élections allaient avoir lieu, et vice versa. L'inversion des messages n'a pas été détectée lors de notre processus de vérification interne avant l'approbation de l'impression et de l'envoi des informations. Si, à l'avenir, des messages personnalisés et distincts devaient être inclus dans notre envoi préélectoral, les procédures internes de vérification ont été immédiatement modifiées afin de garantir qu'une erreur similaire soit identifiée et ne soit pas distribuée au public.

Nous avons pris des mesures rapides et décisives pour faire savoir que nous avons commis une erreur. Outre la publication d'un communiqué de presse le lendemain matin de la découverte de l'erreur et la diffusion d'un message sur nos réseaux sociaux, j'ai répondu à de nombreuses demandes des médias dans lesquelles j'ai tenté d'expliquer comment l'erreur s'était produite et j'ai assumé la responsabilité de l'erreur. Il est important de noter que notre fournisseur avait indiqué qu'en raison d'une pénurie mondiale de papier, il faudrait plus de quatre mois pour obtenir de nouvelles enveloppes si nous envisagions d'envoyer un message corrigé aux ménages dont les informations étaient incorrectes.

Nous avons envisagé d'envoyer un simple envoi postal sans adresse à l'aide d'enveloppes génériques ou de cartes postales, mais il est rapidement devenu évident que cette option ne permettrait pas d'envoyer le message correct aux ménages concernés en temps voulu et qu'elle aurait été bien plus susceptible de créer une confusion encore plus grande dans le court laps de temps dont nous disposions.

CENTRE D'APPELS

Malgré ses erreurs, l'envoi postal préélectoral a permis de sensibiliser la population au fait qu'une élection avait lieu le 28 novembre 2022. Le centre d'appels temporaire mis en place pour répondre aux demandes de renseignements a reçu plus de 6 000 appels au cours des dix semaines de fonctionnement. Environ 85 % des appels provenaient d'électeurs qui confirmaient ou mettaient à jour leurs renseignements électoraux.

Le tableau ci-dessous résume la nature des appels traités par les 12 opérateurs bilingues, dont un gestionnaire du centre d'appel, qui ont travaillé dans le centre d'appels six jours par semaine. Ces demandes ne tiennent pas compte des centaines d'appels traités par notre réception ni des demandes de renseignements par courrier électronique reçues par notre bureau.

RAISON DE L'APPEL	NOMBRE D'APPELS
Confirmer/mettre à jour des renseignements électoraux	84,7 %
Où et quand voter	2,9 %
Questions sur/de la part des candidats	4 %
Plaintes	0,9 %
Possibilités d'emploi	2,1 %
Autre	5,4 %

COMMUNICATION DES RÉSULTATS

Étant donné que peu d'organisations médiatiques, voire aucune, ne publient les résultats des élections des gouvernements locaux en temps réel le soir du scrutin, le site Web d'Élections NB est devenu la principale source d'information pour la plupart des journalistes et des candidats qui souhaitent suivre les résultats.

Le premier groupe de résultats, provenant de 65 des 327 machines à compilation utilisées lors des élections, a été téléchargé et exporté vers le site web public à 20 h 16. Un deuxième groupe de 172 résultats a été exporté vers le site web public à 20 h 36. Des groupes successifs de résultats plus petits ont continué à être publiés jusqu'à ce que les résultats finaux soient annoncés à 22 h 4.

Le Nouveau-Brunswick a encore de petites zones géographiques où la connectivité avec les tours de téléphonie cellulaire n'est pas fiable. La transmission des résultats par modem n'a pas fonctionné pour 19 des 327 machines à compilation. Dans ces cas, les résultats ont d'abord été communiqués manuellement aux bureaux des directeurs du scrutin locaux. Une fois le matériel électoral retourné, les fichiers numériques ont été téléchargés plus tard dans la soirée.

Le lendemain de l'élection, six bulletins de vote supplémentaires qui n'avaient pas été correctement comptabilisés ont été identifiés par les directeurs du scrutin municipal dans le cadre de leurs procédures de vérification habituelles. Les votes de ces bulletins ont été ajoutés manuellement aux résultats, qui ont ensuite été republiés. Heureusement, aucun de ces bulletins de vote n'a affecté les candidats déclarés élus le soir de l'élection.

SECONDS DÉPOUILLEMENTS DANS LES BUREAUX DES DIRECTEURS DU SCRUTIN

Après les déclarations des candidats gagnants, il y a eu 42 concours où l'écart entre les candidats gagnants et les candidats non gagnants était inférieur à 25 voix. Dans ce cas, un candidat qui n'a pas été élu peut demander au directeur du scrutin municipal de procéder à un second dépouillement.

- Treize candidats ont demandé un second dépouillement.
- À la suite des seconds dépouillements, trois candidats ont vu leur résultat changer d'une voix chacun dans deux scrutins (Nouvelle-Arcadie - Quartier 4 et Vallée-des-Rivières - Quartier 4).
- Au total, 6 813 bulletins de vote ont été recomptés pour les concours concernés. Tous les candidats déclarés élus le soir de l'élection ont été confirmés comme étant les candidats gagnants à la suite des seconds dépouillements.
- Aucun dépouillement judiciaire n'a été demandé par la suite.

Un candidat qui a observé un second dépouillement qui a eu lieu à Sussex a envoyé un courriel au directeur du scrutin municipal après le second dépouillement, dans lequel il souligne la transparence du processus. Il nous a autorisés à utiliser une partie de ses commentaires dans ce rapport postélectoral :

« Vous et l'équipe avez fait un excellent, excellent travail... Le personnel était sérieux (tout à fait professionnel)... Transparence totale et réponse rapide aux questions posées. ... Rien à redire sur la tabulation électronique..... Encore une fois BRAVO !!... Cela me donne foi en notre démocratie... Une démocratie ne peut fonctionner sans foi ni vertu... Je savais que vous étiez les gardiens de tous les votes! » [traduction]

Tim Wilson, candidat

DIRECTEURS DU SCRUTIN MUNICIPAL

Il s'agit de la première élection tenue après l'adoption d'une loi autorisant le directeur général des élections à embaucher les directeurs du scrutin provincial et municipal. Un comité de trois personnes a été mis sur pied pour mener un concours fondé sur le mérite afin d'embaucher les directeurs du scrutin pour cette élection. Le comité était composé de deux membres de la haute direction d'Élections NB et d'un ancien directeur du scrutin ayant de l'expérience en matière d'élections fédérales et provinciales. Une solide campagne de publicité a été menée pour promouvoir la recherche de candidats intéressés à postuler pour les 17 postes disponibles. De plus, un avis de recrutement a été envoyé par courriel à une liste de personnes ayant déjà travaillé pour Élections NB à des postes supérieurs sur le terrain, comme des directeurs et des secrétaires du scrutin. Les entrevues pour les postes ont eu lieu en avril 2022, et les candidats retenus ont été avisés au début de mai 2022.



En août 2022, Élections NB a tenu quatre semaines de formation à Fredericton pour les directeurs du scrutin municipal et leurs secrétaires du scrutin, les agents de formation et les agents du soutien technique. Les séances ont été offertes dans les deux langues officielles à notre nouvel emplacement sur Two Nations Crossing à Fredericton. Ces séances de formation étaient la première occasion pour Élections NB de profiter pleinement de nos nouveaux locaux, dans lesquels nous avons emménagé à la fin du mois de juin 2022. Pour la première fois, le bureau principal et l'entrepôt d'Élections NB sont situés au même endroit, et l'édifice comprend un espace de formation sur place. L'efficacité opérationnelle de nos nouveaux locaux a été rapidement constatée lors de cette formation. Voici quelques-uns des avantages et des commodités que procure le fait d'avoir tout le monde au même

endroit pour la formation : installation et démontage faciles par l'entrepôt et le personnel technique ; connectivité suffisante pour former le personnel et faire la démonstration de la technologie ; le personnel du bureau principal a pu faire la transition de façon pratique et efficace entre la formation et la poursuite de son travail habituel ; accès facile au soutien technique ; et accès à tout le personnel du bureau principal pour répondre aux questions et prendre les décisions qui s'imposaient pendant la formation. Les réactions du personnel permanent et des directeurs du scrutin en formation à propos du nouvel environnement de formation ont été unanimement et incroyablement positives.

Les directeurs du scrutin municipal ont installé leurs bureaux au cours de la première semaine d'octobre. Le 11 octobre 2022, les bureaux des directeurs du scrutin municipal ont ouvert leurs portes au public et aux candidats pour qu'ils puissent déposer leur déclaration de candidature.

En tant que directeur des élections municipales du Nouveau-Brunswick, je tiens à remercier les 17 directeurs du scrutin municipal et leur personnel de nous avoir aidés à administrer avec succès ces élections des gouvernements locaux. Je remercie également les milliers de personnes qui ont accepté de travailler comme membres du personnel électoral dans les 290 bureaux de scrutin ouverts pour le vote par anticipation et le jour de l'élection.

LANGUES DE SERVICE

Élections NB a été avisé d'une plainte déposée auprès du Commissariat aux langues officielles à la suite de l'élection. Cette plainte concernait un appel téléphonique fait à notre bureau de réception à Fredericton. La ligne de la réception était occupée à ce moment-là, et la boîte vocale associée à cette ligne téléphonique était pleine, de sorte que l'appelant a été transféré à une boîte vocale automatique mise en place par notre fournisseur externe. Malheureusement, le message enregistré était unilingue anglais. Le commissariat nous a informés du problème avant que la personne ne dépose une plainte officielle auprès de lui, et des mesures correctives ont été prises immédiatement. En nous informant de la plainte, le Commissariat aux langues officielles a indiqué qu'il estimait que le problème avait été traité de façon appropriée et en temps opportun, et qu'il considérait donc la question comme résolue.

COÛT DES ÉLECTIONS

En février 2022, Élections NB a présenté sa demande de financement au Comité d'administration de l'Assemblée législative. Cette demande comprenait les coûts directs d'une élection générale municipale à l'échelle de la province à l'appui de la Réforme de la gouvernance locale du gouvernement.

Au moment de la préparation du présent rapport, les coûts directs devraient être les suivants :

BUREAU PRINCIPAL D'ENB	COÛTS DIRECTS (\$)
Liste électorale et système de radiation (location et licence des Poll Pads)	416 000
Personnel temporaire (agents de liaison, centre d'appels, comptabilité et paie, entrepôt)	178 596
Formation et débriefage (location d'installations, déplacements et hébergement)	185 662
Campagnes publicitaires - candidats et électeurs (journaux, radio, télévision, médias sociaux)	77 341
Envois préélectorales et cartes de renseignements aux électeurs (impression et affranchissement)	468 355
Papier pour les bulletins de vote et l'impression des bulletins de vote, des formulaires et des manuels	264 977
Expédition vers et depuis les bureaux des directeurs du scrutin	50 384
Déplacements du personnel du bureau principal	367
Après l'élection : Sondage auprès des électeurs, débriefage du personnel du bureau principal, rapport de la directrice générale des élections.	23 571
Autre	13 863

BUREAUX DES DIRECTEURS DU SCRUTIN ET BUREAUX DE SCRUTIN	
Personnel du bureau du directeur du scrutin (salaires et avantages sociaux)	1 283 589
Personnel du bureau du directeur du scrutin (déplacements)	65 080
Bureaux des directeurs du scrutin - Baux, mobilier, nettoyage, collecte des déchets	311 080
Bureaux des directeurs du scrutin - Lignes téléphoniques fixes et téléphones portables du personnel	4 638
Installation et accès à Internet	25 158
Licences Microsoft pour le personnel (M365)	77 131
Fournitures et équipements de bureau (papier, marqueurs, cartouches d'encre)	75 121
Impression et photocopie	1 555
Travailleurs électoraux (salaires et déplacements)	956 592
Location des bureaux de scrutin	233 715
COVID-19 (services de nettoyage et fournitures)	205 066
Accès à Internet pour les Poll Pads loués (Frais mensuels pour les cartes SIM)	59 122
Utilisation des données pour les Poll Pads et les machines à compilation	122 553
Total	5 099 516

Les coûts indirects engagés pour maintenir l'infrastructure liée aux élections seront déclarés dans le rapport annuel d'Élections NB. Cette infrastructure est utilisée lors des élections municipales et provinciales et comprend l'équipement qui doit être entretenu entre les élections, comme les machines à compilation, le matériel informatique et d'autres équipements et systèmes de technologie de l'information.

PERSPECTIVES SUR L'AVENIR

Après chaque élection, nous procédons à un examen approfondi de la manière dont les processus et les procédures se sont déroulés au cours de l'événement, en réunissant le personnel du bureau principal, les directeurs du scrutin et les secrétaires du scrutin. Dans de nombreux cas, les commentaires recueillis nous aident à déterminer les améliorations que nous prendrons en considération pour les élections futures. Cet exercice se poursuit alors même que ce rapport est envoyé à la conception et à l'impression.

Comme nous l'avons déjà mentionné, avant même la fin de l'élection, la haute direction d'Élections NB a apporté des changements aux procédures opérationnelles normalisées pour l'épreuve et la vérification des cartes de renseignements aux électeurs et de tous les envois postaux futurs.

Comme je l'ai souligné dans mon introduction, j'insiste à nouveau sur l'importance pour les départements pour lesquels nous administrons des élections de respecter les délais légaux et opérationnels nécessaires à la finalisation de la géographie électorale et à la mise en œuvre des changements nécessaires.

ACKNOWLEDGEMENTS

En terminant, je m'en voudrais de ne pas exprimer ma plus profonde gratitude au personnel d'Élections NB et aux employés des bureaux des directeurs du scrutin municipal qui ont su s'adapter pour relever les défis auxquels nous avons été confrontés au cours de ces élections.



Je voudrais également remercier les entreprises du secteur privé qui fournissent et livrent, souvent dans des délais critiques, les biens et les services dont nous avons besoin pour administrer efficacement nos élections.

Je remercie également les milliers de travailleurs électoraux de la province qui nous ont aidés à mener à bien ces élections en représentant Élections NB auprès de tous les Néo-Brunswickois qui ont exercé leur droit de vote dans les bureaux de scrutin de la province. Sans les membres du personnel électoral qui effectuent un travail aussi important et critique dans les bureaux des directeurs du scrutin et les bureaux de scrutin, il nous serait impossible de remplir le mandat d'Élections NB, qui est de tenir des élections libres et justes pour tous les Néo-Brunswickois.

Merci!

Kimberly A. Poffenroth
Directrice générale des élections

Personnel d'Élections N.-B.

Directrice des élections municipales	Kimberly A. Poffenroth
Directeur général adjoint des élections, Élections et initiatives stratégiques	David Owens
Directeur général adjoint des élections, Finances	Nathan Phillips
Directeur des opérations	Craig Astle
Directeur des communications et des relations communautaires	Paul Harpelle
Agente de communication d'entreprise	Karine Pitre
Directeur des systèmes d'information et de la technologie	Lee Dickison
Agente des registres	Rania Akouri
Directeur des finances	Derek Tellenbach
Gestionnaire du financement politique	Lisa Page-Soucy
Technicienne en matériel informatique	Beth Ashton
Gestionnaire des systèmes d'information géographique	Martin Tremblay
Technicien(ne)s en S.I.G.	Amanda Buchanan* Colin Steele*
Gestionnaire des services généraux	Theresa Comeau
Agente des services généraux	Michelle Turcotte
Agente de soutien administratif	Kate Hamre
Gestionnaire de l'entrepôt	Dan Michaud
Magasinier	Jesse Ginson
Personnel supplémentaire de l'entrepôt	Scott Fairbairn * Katy McGraw * Abigail Draper*
Personnel du centre d'appels	Jacinthe Bourque* Frank Bourque* Line Beaupré* John Delaney* Bernie Fontaine* Laurina Mallet* Lesley Manderville* Lynne Pelletier-Bossé* Michèle Picard*

*Inclut tous les membres du personnel occasionnels ou temporaires embauchés pour les élections.

Calendrier électoral

DATE	JOUR	JOURS AVANT LE SCRUTIN	MESURE À PRENDRE	ARTICLE/LOI OU RÈGLEMENT*
le 13 sep 22	mardi	-76	Date limite pour la réception des questions de plébiscite	46(4)
le 30 sep 22	vendredi	-59	Date limite pour la réception des questions de référendum	7(2) <i>Loi référendaire</i>
le 8 oct 22	samedi	-51	Début des mises en candidature	17(1)
le 8 oct 22	samedi	-51	Demandes de bulletins de vote spécial acceptées	39.1(2)
le 10 oct 22	lundi	-49	l'Action de Grâce (bureaux fermés)	
le 11 oct 22	mardi	-48	Les bureaux de directeurs du scrutin ouverts au public	
le 12 oct 22	mercredi	-47	Publication de l'avis d'un plébiscite	15(3)
le 28 oct 22	vendredi	-31	Fin des mises en candidature - 14h	15(1)(b)
le 31 oct 22	lundi	-28	Date limite pour le désistement des candidats - 17h	17(4)
le 5 nov 22	samedi	-23	Publication de l'avis de la tenue d'un scrutin	20(1),(2)
le 7 nov 22	lundi	-21	Bulletins de vote spécial disponibles	39.2
le 11 nov 22	vendredi	-17	Jour du Souvenir (bureaux fermés)	
le 14 nov 22	lundi	-14	Mise à la poste des cartes d'avis d'élection	11(3)
le 19 nov 22	samedi	-9	Scrutin par anticipation - 10h à 20h	28
le 21 nov 22	lundi	-7	Scrutin par anticipation - 10h à 20h	28
le 24 nov 22	jeudi	-4	Fin de la révision des listes électorales	12(1)
le 28 nov 22	lundi	0	Fin du retour des bulletins de vote spécial -20h	39.1(2)
le 28 nov 22	lundi	0	JOUR DU SCRUTIN	54 <i>Loi sur la gouvernance locale</i>
le 30 nov 22	mercredi	2	Jour de la déclaration des candidats	41(1),(2)
le 8 déc 22	jeudi	10	Date limite - demande de dépouillement	41.1

* À moins d'indication contraire, la loi à laquelle on fait référence est la *Loi sur les élections municipales*.

Directeurs du scrutin municipal de 2022

DSM	ADRESSES	GOVERNEMENTS LOCAUX ET DISTRICTS RURAUX
M01 Denise Emond Gendron	145 rue Rice Edmundston, E3V 1T5	Edmundston, Haut-Madawaska, district rural du Nord-Ouest
M02 Carole Caron	455 Route 255 Saint-André, E3Y 2V6	Grand-Sault, Kedgwick, district rural du Nord-Ouest, Saint-Quentin, Vallée-des-Rivières
M03 Richard Ayles	8 rue Adam Campbellton, E3N 2V2	Baie-des-Hérons, Bois-Joli, Campbellton, district rural de Restigouche
M04 Nancy Jubinville-Guerette	1300 av St Peter Unité 201 Bathurst, E2A 3A6	Bathurst, Belle-Baie, Belledune, district rural de Chaleur
M05 Delcia Cool	229 boul J D Gauthier Unité 6 Shippagan, E8S 1N2	district rural de la Péninsule acadienne, Caraquet, Île-de- Lamèque, Rivière-du-Nord, Shippagan
M06 Pierre Brideau	399 rue du Couvent Unité 106 Tracadie-Sheila, E1X 1E1	Alnwick, Hautes-Terres, Neguac, Tracadie
M07 Cyril Donahue	150 rue Pleasant Miramichi, E1V 1Y1	Doaktown, district rural du Grand-Miramichi, Miramichi River Valley, Miramichi, Upper Miramichi
M08 Bernice Williams	4556 rue Principale Unité 200 Saint-Antoine, E4V 1R3	Beaurivage, Champdoré, Five Rivers, Grand-Bouctouche, district rural de Kent, Nouvelle-Arcadie
M09 Paul-Émile Mallet	468 Route 530 Grande-Digue, E4R 5K3	Beausoleil, Cap-Acadie, Dieppe, Memramcook, Shediac district rural du Sud-Est, Strait Shores, Tantramar
M10 Tanya Cooper	720 ch Coverdale Unité 120 Riverview, E1B 3L8	Fundy Albert, Maple Hills, Moncton, Riverview, Salisbury district rural du Sud-Est, Three Rivers
M11 Terri Mason	58 cour Willow Sussex, E4E 2L2	Butternut Valley, district rural de Fundy, Hampton, district rural de Kings, Quispamsis, Rothesay, Sussex, Valley Waters
M12 Terrence Totten	199 Chesley Dr Unité 101 Saint John, E2K 4S9	district rural de Fundy, Fundy Shores, Fundy-St. Martins, Grand Bay-Westfield, Saint John
M13 James Higgins	146 Route 170 Dufferin, Charlotte Co, E3L 3X4	Campobello Island, Eastern Charlotte, Grand Manan, McAdam, St. Stephen, Saint Andrews, district rural du Sud-Ouest
M14 Patti Nason	2339 Route 102 Lincoln, E3B 8N6	Arcadia, district rural de la Région-de-la-Capitale, Fredericton Junction, Hanwell, Harvey, New Maryland, Oromocto, Sunbury-York South, Tracy
M15 Blake Kennedy	495 rue Prospect Unité 202 Fredericton, E3B 9M4	district rural de la Région-de-la-Capitale, Central York, Fredericton, Grand Lake, Nackawic-Millville, Nashwaak
M16 Eleanor Leonard	267 rue Connell Woodstock, E7M 1L2	Hartland, Lakeland Ridges, Woodstock
M17 Lori Ann Tweedie	540 Route 190 Carlingford, E7H 4H8	Carleton North, Southern Victoria, Tobique Valley, district rural de la Vallée-de-l'Ouest

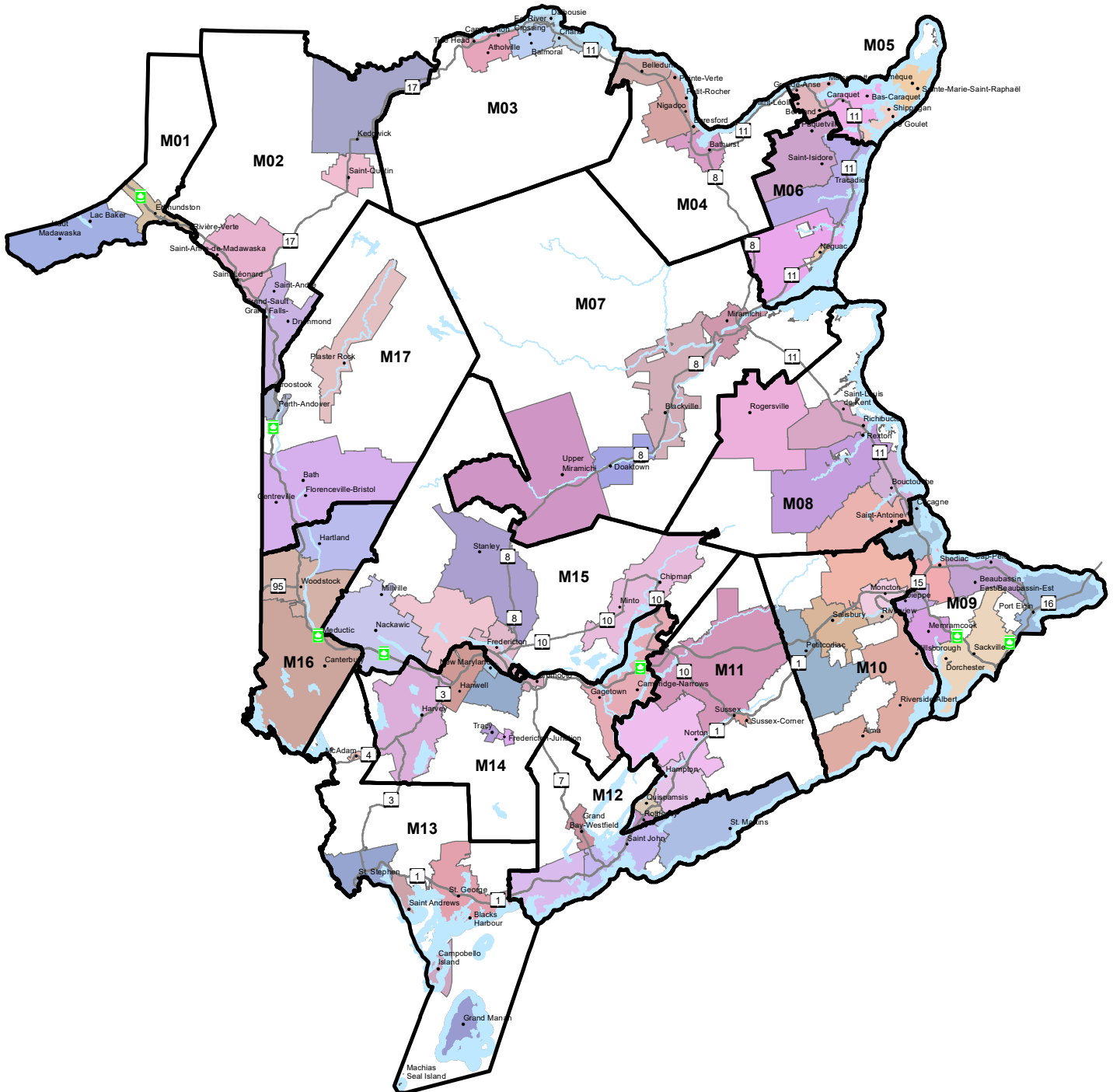
Informations numériques détaillées

Au cours de ces élections, il est possible pour un électeur, en fonction de sa section de vote particulière, de voter pour n'importe quelle combinaison des concours suivants: maire, conseiller général, ou conseiller de quartier, et membres général et membres de quartier de comité consultatif d'un district rural.

Les rapports imprimés précédents contenaient des tableaux présentant les informations relatives aux gouvernements locaux par section de vote, ainsi que les résultats par machine à compilation et par section de vote dans chaque gouvernement local.

À partir de 2021, ces informations ne pourront être téléchargées qu'en format numérique, sous forme de feuille de calcul, à l'adresse electionsnb.ca, pour les chercheurs qui souhaitent effectuer des analyses de données.

Carte des régions électorales



LG Entities / Entités des GL ■
 RD Entities / Entités des DR
 Date: 5/10/2022

Résumé des élections des gouvernements locaux

CANDIDATS

Au total, 406 postes de maire ou de conseiller dans 65 gouvernements locaux et 40 postes de membres de comités consultatifs dans 12 districts ruraux étaient à pourvoir au début des élections. À la suite de la clôture des candidatures le vendredi 28 octobre 2022 et de la date limite subséquente pour les retraits le lundi 31 octobre 2022, 802 personnes avaient déposé une déclaration de candidature pour se présenter comme candidat à un ou plusieurs concours.

- Dans les gouvernements locaux :
 - 118 candidats se sont présentés pour 50 postes de maire. Quatre de ces candidats se sont désistés et ont déposé une déclaration de candidature pour un autre poste de conseiller avant la date limite. Un autre candidat s'est désisté et ne s'est pas représenté pour un autre poste.
 - 652 candidats se sont présentés pour 356 postes de conseiller. Cinq de ces candidats se sont désistés et ont déposé une déclaration de candidature pour un autre poste de conseiller avant la date limite. Cinq autres candidats se sont désistés et ne se sont pas représentés à un autre poste.
 - 15 candidats aux postes de maire ont été élus par acclamation. Des élections de maire contestées ont eu lieu dans 50 gouvernements locaux.
 - 102 candidats aux postes de conseiller ont été élus par acclamation. Des élections contestées de conseillers ont eu lieu pour les postes de conseillers généraux ou de conseillers de quartier dans 55 gouvernements locaux.
 - Dans quatre gouvernements locaux, aucune élection n'a été nécessaire parce que tous les postes de maire et de conseiller contestés lors de cette élection ont été élus par acclamation ou qu'il restait des postes vacants.
- Quatre postes de conseillers dans trois gouvernements locaux (Beaurivage, Valley Waters et Sunbury-York South) sont restés vacants après la date limite de retrait des candidatures. Ces postes vacants seront pourvus lors d'élections partielles en 2023.
- Dans les districts ruraux :
 - 42 candidats se sont présentés pour 40 postes de membre de comité consultatif d'un district rural. L'un de ces candidats s'est désisté et a déposé une déclaration de candidature pour un autre poste au sein du comité consultatif avant la date limite. Aucun autre candidat ne s'est désisté et ne s'est pas représenté à un autre poste.
 - 20 candidats aux postes de membres d'un comité consultatif ont été élus par acclamation. Des élections contestées de membres d'un comité consultatif ont été organisées pour les postes de membres généraux ou de quartiers dans 6 districts ruraux.
 - Dans six des douze districts ruraux, aucune élection n'a été nécessaire, car tous les postes de comité consultatif contestés lors de cette élection ont été élus par acclamation ou sont restés vacants.
 - Huit postes de membres d'un comité consultatif dans cinq districts ruraux (district rural de Chaleur, district rural de Fundy, district rural de Kings, district rural du Sud-Est, district rural de la Vallée-de-l'Ouest) sont restés vacants après la date limite de retrait des candidatures. Ces postes vacants seront pourvus par nomination ministérielle, conformément au par. 176.21(1) de la *Loi sur la gouvernance locale*.

PARTICIPATION

Après la date limite de retrait des candidatures, il y avait 232 004 électeurs admissibles à voter dans les gouvernements locaux ou les districts ruraux dans lesquels une élection de maire, de conseiller ou de membre de comité consultatif a eu lieu.

De ce nombre, 82 982 électeurs ont voté lors de ces concours, ce qui porte le taux de participation moyen des élections des gouvernements locaux à 35,77 %.

Le taux de participation le plus élevé a été enregistré à l'Île-de-Lamèque (55,96 %), et le plus faible, dans le district rural de Fundy (2,5 %).

46 819 électeurs habitaient dans des sections de vote d'un gouvernement local qui ne nécessitait pas d'élection de maire, de conseiller ou de membre de comité consultatif.

SECONDS DÉPOUILLEMENTS

Après le jour de l'élection, des seconds dépouillements ont été demandés dans 13 concours au sein de douze gouvernements locaux en raison de la proximité des votes. Après chaque second dépouillement effectué par le directeur du scrutin municipal, aucun changement n'a été apporté aux candidats élus.

Composition des gouvernements locaux et résumé de l'élection

ÉLECTIONS DES DISTRICTS RURAUX DANS LES ENTITÉS

GOVERNEMENT LOCAL	ÉLECTION	N° DE QUARTIERS		N° DE MEMBRES EN GÉNÉRALE À ÉLIRE"	N° DE MEMBRES PAR QUARTIER À ÉLIRE"	COMPOSITION TOTAL	POSTES À ÉLIRE EN 2022"
Districts ruraux							
District rural de la Péninsule acadienne	Première élection		--	3	0	3	Tous
District rural de la Région-de-la-Capitale	Première élection	2	--	0	Quartier 1 - 2 Quartier 2 - 4	6	Tous
District rural de Chaleur	Première élection	3	--	0	1	3	Tous
District rural de Fundy	Première élection	3	--	0	Quartier 1 - 1 Quartier 2 - 2 Quartier 3 - 1	4	Tous
District rural du Grand-Miramichi	Première élection	2	--	1	1	3	Tous
District rural de Kent	Première élection	2	--	0	Quartier 1 - 2 Quartier 2 - 1	3	Tous
District rural de Kings	Première élection	2	--	1	1	3	Tous
District rural du Nord-Ouest	Première élection	2	--	1	1	3	Tous
District rural de Restigouche	Première élection	2	--	1	1	3	Tous
District rural du Sud-Est	Première élection		--	3	0	3	Tous
District rural du Sud-Ouest	Première élection	3	--	0	1	3	Tous
District rural de la Vallée-de-l'Ouest	Première élection	2	--	0	Quartier 1 - 1 Quartier 1 - 2	3	Tous

ÉLECTIONS DES GOUVERNEMENTS LOCAUX DANS LES ENTITÉS

GOVERNEMENT LOCAL	ÉLECTION	N° DE QUARTIERS	N° DE MAIRES À ÉLIRE	N° DE CONSEILLERS/ CONSEILLÈRES EN GÉNÉRALE À ÉLIRE	N° DE CONSEILLERS/ CONSEILLÈRES PAR QUARTIER À ÉLIRE	COMPOSITION DU CONSEIL TOTAL	POSTES À ÉLIRE EN 2022
Municipalités							
Alnwick	Première élection	5	1	0	1	6	Tous
Arcadia	Première élection	6	1	0	1	7	Tous
Baie-des-Hérons / Heron Bay	Première élection	3	1	0	2	7	Tous
Beaurivage	Première élection	6	1	2	1	9	Tous
Beausoleil	Première élection	4	1	3	1	8	Tous
Belle-Baie	Première élection	6	1	3	1	10	Tous
Bois-Joli	Première élection	2	1	2	2	7	Tous
Butternut Valley	Première élection	4	1	0	1	5	Tous
Campbellton	Première élection	4	1	0	Quartier 1 - 1 Quartier 2 - 2 Quartier 3 - 2 Quartier 4 - 5	11	Tous
Cap-Acadie	Première élection		1	8	0	9	Tous
Caraquet	Première élection	5	1	0	Quartier 1 - 4 Quartier 2 - 1 Quartier 3 - 1 Quartier 4 - 1 Quartier 5 - 2	10	Tous
Central York	Première élection	7	1	0	1	8	Tous
Champdoré	Première élection	4	1	0	Quartier 1 - 3 Quartier 2 - 1 Quartier 3 - 2 Quartier 4 - 1	8	Tous
District of Carleton North	Première élection	5	1	2	1	8	Tous
Doaktown	Première élection		1	5	0	6	Tous
Eastern Charlotte	Première élection	6	1	2	1	9	Tous
Five Rivers	Première élection	4	1	2	1	7	Tous
Fundy Albert	Première élection	6	1	0	1	7	Tous

GOVERNEMENT LOCAL	ÉLECTION	N° DE QUARTIERS	N° DE MAIRES À ÉLIRE	N° DE CONSEILLERS/ CONSEILLÈRES EN GÉNÉRALE À ÉLIRE	N° DE CONSEILLERS/ CONSEILLÈRES PAR QUARTIER À ÉLIRE	COMPOSITION DU CONSEIL TOTAL	POSTES À ÉLIRE EN 2022
Municipalités (cont.)							
Fundy Shores	Première élection	3	1	2	1	6	Tous
Fundy-St. Martins	Première élection	4	1	0	Quartier 1 – 3 Quartier 2 – 1 Quartier 3 – 1 Quartier 4 - 1	7	Tous
Grand Lake	Première élection	4	1	1	Quartier 1 – 1 Quartier 2 – 3 Quartier 3 – 1 Quartier 4 – 2	9	Tous
Grand-Bouctouche	Première élection	3	1	2	2	9	Tous
Grand-Sault / Grand Falls	Première élection	5	1	0	Quartier 1-Saint-André - 2 Quartier 2-Portage - 1 Quartier 3-Grand-Sault Sud/Grand Falls South- 2 Quartier 4-Grand-Sault Nord/Grand Falls North - 2 Quartier 5-Drummond - 2	10	Tous
Hampton	Première élection	3	1	2	Quartier 1 – 1 Quartier 2 – 2 Quartier 3 – 1	7	Tous
Hartland	Première élection	3	1	3	1	7	Tous
Harvey	Première élection	4	1	1	1	6	Tous
Hautes-Terres	Première élection	6	1	2	1	9	Tous
Haut-Madawaska	Première élection	5	1	0	2	11	Tous
Île-de-Lamèque	Première élection	7	1	0	1	8	Tous
Lakeland Ridges	Première élection	4	1	0	2	9	Tous
Maple Hills	Première élection	3	1	2	1	6	Tous
Miramichi River Valley	Première élection	3	1	3	1	7	Tous

GOVERNEMENT LOCAL	ÉLECTION	N° DE QUARTIERS	N° DE MAIRES À ÉLIRE	N° DE CONSEILLERS/ CONSEILLÈRES EN GÉNÉRALE À ÉLIRE	N° DE CONSEILLERS/ CONSEILLÈRES PAR QUARTIER À ÉLIRE	COMPOSITION DU CONSEIL TOTAL	POSTES À ÉLIRE EN 2022
Municipalités (cont.)							
Municipal District of St. Stephen	Première élection	3	1	0	Quartier 1 – 2 Quartier 2 – 4 Quartier 3 – 2	9	Tous
Nackawic-Millville	Première élection	6	1	0	Quartier 1 - 1 Quartier 2 - 1 Quartier 3 - 2 Quartier 4 - 1 Quartier 5 - 1 Quartier 6 - 1	8	Tous
Nashwaak	Première élection	7	1	0	1	8	Tous
Nouvelle-Arcadie	Première élection	4	1	0	Quartier 1 - 1 Quartier 2 - 1 Quartier 3 - 2 Quartier 4 - 1	6	Tous
Rivière-du-Nord	Première élection	4	1	2	1	7	Tous
Saint-Quentin	Première élection	2	1	0	3	7	Tous
Salisbury	Première élection	4	1	1	Quartier 1 - 1 Quartier 2 - 1 Quartier 3 - 3 Quartier 4 - 1	8	Tous
Shippagan	Première élection	6	1	0	1	7	Tous
Southern Victoria	Première élection	3	1	1	Quartier 1 – 1 Quartier 2 – 3 Quartier 3 – 1	7	Tous
Strait Shores	Première élection		1	4	0	5	Tous
Sunbury-York South	Première élection	2	1	2	Quartier 1- 2 Quartier 2- 3	8	Tous
Sussex	Première élection	2	1	3	2	8	Tous
Tantramar	Première élection	5	1	0	Quartier 1 – 1 Quartier 2 – 1 Quartier 3 – 4 Quartier 4 – 1 Quartier 5 - 1	9	Tous
Three Rivers	Première élection	3	1	1	1	5	Tous
Tobique Valley	Première élection	3	1	0	Quartier 1 – 2 Quartier 2 – 3 Quartier 3 – 1	7	Tous

GOVERNEMENT LOCAL	ÉLECTION	N° DE QUARTIERS	N° DE MAIRES À ÉLIRE	N° DE CONSEILLERS/ CONSEILLÈRES EN GÉNÉRALE À ÉLIRE	N° DE CONSEILLERS/ CONSEILLÈRES PAR QUARTIER À ÉLIRE	COMPOSITION DU CONSEIL TOTAL	POSTES À ÉLIRE EN 2022
Municipalités (cont.)							
Vallée-des-Rivières	Première élection	4	1	0	2	9	Tous
Valley Waters	Première élection	4	1	0	Quartier 1 - 1 Quartier 2 - 1 Quartier 3 - 2 Quartier 4 - 2	7	Tous
Woodstock	Première élection	5	1	0	Quartier 1 - 1 Quartier 2 - 1 Quartier 3 - 1 Quartier 4 - 4 Quartier 5 - 1	9	Tous
Bathurst	Élection partielle	2	1	0	Quartier 1 - 7 Quartier 2 - 2	10	Quartier 2
Edmundston	Élection partielle	5	1	0	2	11	Quartier 5
Grand Bay-Westfield	Élection partielle	2	1	0	Quartier 1 - 5 Quartier 2 - 1	7	Quartier 2
Hanwell	Élection partielle	6	1	2	1	9	Quartier 5 Quartier 6
Kedgwick	Élection partielle	5	1	2	1	8	Quartier 5
Oromocto	Élection partielle	4	1	0	1 - 2 2 - 2 3 - 2 4-Lincoln - 2	9	Quartier 2 Quartier 4- Lincoln
Saint Andrews	Élection partielle	3	1	0	Quartier 1-Bayside - 1 Quartier 2-Chamcook - 2 Quartier 3-Saint Andrews - 6	10	Quartier 1-Bayside Quartier 2-Chamcook
Shediac	Élection partielle	5	1	0	Quartier 1 - 8 Quartier 2 - 1 Quartier 3 - 1 Quartier 4 - 1 Quartier 5 - 1	13	Quartier 2 Quartier 3 Quartier 4 Quartier 5
Tracadie	Non impacté. Élection partielle pour un poste vacant existant	8	1	0	Quartier 1-1 Quartier 2-1 Quartier 3-1 Quartier 4-1 Quartier 5-1 Quartier 6-1 Quartier 7-2 Quartier 8-2	11	Quartier 7

GOUVERNEMENT LOCAL	ÉLECTION	N° DE QUARTIERS	N° DE MAIRES À ÉLIRE	N° DE CONSEILLERS/ CONSEILLÈRES EN GÉNÉRALE À ÉLIRE	N° DE CONSEILLERS/ CONSEILLÈRES PAR QUARTIER À ÉLIRE	COMPOSITION DU CONSEIL TOTAL	POSTES À ÉLIRE EN 2022
Non impacté ou pas d'élections							
Belledune	Non impacté	2	1	3	1	6	Aucune
Campobello Island	Non impacté	3	1	1	1	5	Aucune
Dieppe	Pas d'élection	5	1	3	1	9	Aucune
Fredericton	Pas d'élection	12	1	0	1	13	Aucune
Fredericton Junction	Non impacté		1	4	0	5	Aucune
Grand Manan	Non impacté		1	9	0	10	Aucune
McAdam	Non impacté		1	4	0	5	Aucune
Memramcook	Non impacté		1	6	0	7	Aucune
Miramichi	Pas d'élection		1	8	0	9	Aucune
Moncton	Pas d'élection	4	1	2	2	11	Aucune
Neguac	Non impacté		1	5	0	6	Aucune
New Maryland	Non impacté		1	5		6	Aucune
Quispamsis	Non impacté		1	7	0	8	Aucune
Riverview	Non impacté	4	1	3	1	8	Aucune
Rochesay	Non impacté		1	7	0	8	Aucune
Saint John	Non impacté	4	1	2	2	11	Aucune
Tracy	Non impacté		1	4	0	5	Aucune
Upper Miramichi	Non impacté	4	1	0	1	5	Aucune

Récapitulation

GOUVERNEMENT LOCAL	RÉGION	N° D'ÉLECTEURS			CANDIDAT(E)S DÉCLARÉ(E)S			CANDIDAT(E)S ÉLU(E)S	N° DE VOTES	%	NOTES	
		LISTE PRÉLIMINAIRE	RÉVISIONS	TOTAL NET	MAIRE	CONSEILLERS CONSEILLÈRES	N° DE SIÈGES					MAIRE
Municipalités												
Alnwick	M06	3 015	-27	2 988	1	6	6	1	5	206	6,89 %	
Arcadia	M14	2 820	-42	2 778	1	8	7	1	6	282	10,15 %	
Baie-des-Hérons/ Heron Bay	M03	4 398	-32	4 366	3	11	7	1	6	2 364	54,15 %	
Bathurst	M04	2 427	-18	2 409	--	2	2	--	2	par acclamation		
Beaurivage	M08	4 807	59	4 866	3	13	9	1	7	2 517	51,73 %	A
Beausoleil	M09	6 881	-14	6 867	2	12	8	1	7	2 379	34,64 %	
Belle-Baie	M04	11 436	-22	11 414	3	19	10	1	9	4 641	40,66 %	
Bois-joli	M03	3 115	-37	3 078	1	8	7	1	6	1 558	50,62 %	
Butternut Valley	M11	4 137	-9	4 128	4	7	5	1	4	801	19,40 %	
Campbellton	M03	9 308	-91	9 217	3	20	11	1	10	4 968	53,90 %	
Cap-Acadie	M09	7 258	59	7 317	3	17	9	1	8	3 692	50,46 %	
Caraquet	M05	6 967	9	6 976	1	21	10	1	9	3 118	44,70 %	
Central York	M15	5 265	32	5 297	4	11	8	1	7	1 593	30,07 %	
Champdoré	M08	3 989	-33	3 956	2	9	8	1	7	1 866	47,17 %	
District of Carleton North	M17	6 837	2	6 839	4	30	8	1	7	2 729	39,90 %	
Doaktown	M07	1 061	2	1 063	3	6	6	1	5	505	47,51 %	
Eastern Charlotte	M13	5 506	-23	5 483	1	15	9	1	8	1 282	23,38 %	
Edmundston	M01	579	-2	577	--	3	2	--	2	259	44,89 %	
Five Rivers	M08	2 691	-3	2 688	2	15	7	1	6	1 056	39,29 %	
Fundy Albert	M10	4 659	52	4 711	3	17	7	1	6	1 733	36,79 %	
Fundy Shores	M12	1 552	29	1 581	2	7	6	1	5	612	38,71 %	
Fundy-St. Martins	M12	3 991	-13	3 978	1	9	7	1	6	306	7,69 %	

Grand Bay-Westfield	M12	722	-1	721	--	1	1	1	--	1	1	1	par acclamation	
Grand Lake	M15	4 756	7	4 763	1	19	9	9	1	8	8	2 140		44,93 %
Grand-Bouchouche	M08	4 690	5	4 695	2	10	9	9	1	8	8	2 141		45,60 %
Grand-Sault	M02	8 546	-56	8 490	1	12	10	10	1	9	9	1 538		18,12 %
Hampton	M11	6 984	-57	6 927	1	11	7	7	1	6	6	1 303		18,81 %
Hanwell	M14	1 794	-9	1 785	--	3	2	2	--	2	2	211		11,82 %
Hartland	M16	2 976	-39	2 937	1	8	7	7	1	6	6	560		19,07 %
Harvey	M14	2 796	27	2 823	3	8	6	6	1	5	5	880		31,17 %
Hautes-Terres	M06	5 215	29	5 244	1	14	9	9	1	8	8	2 033		38,77 %
Haut-Madawaska	M01	3 333	25	3 358	3	13	11	11	1	10	10	1 463		43,57 %
Île-de-Lamèque	M05	4 803	34	4 837	4	18	8	8	1	7	7	2 707		55,96 %
Kedgwick	M02	255	-2	253	--	1	1	1	--	1	1	par acclamation		
Lakeland Ridges	M16	1 868	39	1 907	3	15	9	9	1	8	8	749		39,28 %
Maple Hills	M10	6 418	35	6 453	2	8	6	6	1	5	5	1 314		20,36 %
Miramichi River Valley	M07	6 138	-50	6 088	1	10	7	7	1	6	6	1 374		22,57 %
Municipal District of St. Stephen	M13	6 076	-9	6 067	3	20	9	9	1	8	8	1 842		30,36 %
Nackawic-Milville	M15	2 840	26	2 866	2	9	8	8	1	7	7	842		29,38 %
Nashwaak	M15	3 725	17	3 742	3	10	8	8	1	7	7	895		23,92 %
Nouvelle-Arcadie	M08	2 472	33	2 505	2	10	6	6	1	5	5	1 295		51,70 %
Oromocto	M14	3 520	-70	3 450	--	3	3	3	--	3	3	par acclamation		
Rivière-du-Nord	M05	2 970	14	2 984	2	15	7	7	1	6	6	1 603		53,72 %
Saint Andrews	M13	715	29	744	--	5	3	3	--	3	3	311		41,80 %
Saint-Quentin	M02	2 844	20	2 864	2	15	7	7	1	6	6	1 394		48,67 %
Salisbury	M10	5 887	-3	5 884	1	10	8	8	1	7	7	329		5,59 %
Shediac	M09	2 530	22	2 552	--	5	4	4	--	4	4	376		14,73 %
Shippagan	M05	4 074	27	4 101	3	12	7	7	1	6	6	2 272		55,40 %

GOUVERNEMENT LOCAL	RÉGION	N° D'ÉLECTEURS			CANDIDAT(E)S DÉCLARÉ(E)S				CANDIDAT(E)S ÉLU(E)S		N° DE VOTES	% AYANT VOTÉ	NOTES
		LISTE PRÉLIMINAIRE	RÉVISIONS	TOTAL NET	MAIRE	CONSEILLERS CONSEILLÈRES	N° DE SIÈGES	MAIRE	CONSEILLERS CONSEILLÈRES				
Municipalités (cont.)													
Strait Shores	M09	1 445	-13	1 432	1	5	5	1	4	4	338	23,60 %	
Sunbury-York South	M14	5 285	-2	5 283	3	7	8	1	6	6	707	13,38 %	A
Sussex	M11	4 365	-23	4 342	2	20	8	1	7	7	1 476	33,99 %	
Tantramar	M09	6 608	106	6 714	3	18	9	1	8	8	2 542	37,86 %	
Three Rivers	M10	2 894	11	2 905	1	7	5	1	4	4	620	21,34 %	
Tobique Valley	M17	2 329	8	2 337	3	11	7	1	6	6	877	37,53 %	
Tracadie	M06	2 334	8	2 342	--	3	1	--	1	1	989	42,23 %	
Vallée-des-Rivières	M02	3 310	7	3 317	2	11	9	1	8	8	1 231	37,11 %	
Valley Waters	M11	3 401	-4	3 397	4	7	7	1	4	4	965	28,41 %	A
Woodstock	M16	8 193	-48	8 145	3	14	9	1	8	8	2 358	28,95 %	

A. Sièges vacants sera comblé aux élections partielles.

DISTRICT RURAL	RÉGION	N° D'ÉLECTEURS			CANDIDAT(E)S DÉCLARÉ(E)S				CANDIDAT(E)S ÉLU(E)S	N° DE VOTES	%	NOTES
		LISTE PRÉLIMINAIRE	RÉVISIONS	TOTAL NET	MAIRE	CONSEILLERS	N° DE SIÈGES	MAIRE				
Rural Districts												
Acadian Peninsula rural district		450	-3	447	--	3	3	-	3	par acclamation		
Capital Region rural district		7 091	-38	7 053	--	9	6	-	6	940	13,33 %	
Chaleur rural district		3 056	-13	3 043	--	2	3	-	2	par acclamation		B
Fundy rural district		4 898	-15	4 883	--	3	4	-	2	122	2,50 %	B
Greater Miramichi rural district		3 628	-12	3 616	--	4	3	-	3	115	3,18 %	
Kent rural district		2 814	-9	2 805	--	3	3	-	3	par acclamation		
Kings rural district		3 644	-33	3 611	--	2	3	-	2	par acclamation		B
Northwest rural district		2 798	-9	2 789	--	5	3	-	3	514	18,43 %	
Restigouche rural district		1 474	-21	1 453	--	4	3	-	3	141	9,70 %	
Southeast rural district		775	0	775	--	1	3	-	1	par acclamation		B
Southwest rural district		2 510	-14	2 496	--	4	3	-	3	151	6,05 %	
Western Valley rural district		2 001	-33	1 968	--	1	3	-	1	par acclamation		
TOTAL		278 954	-131	278 823	113	683	446	50	384	82 982	29,76 %	B
Soustraire les électeurs dans les gouvernements locaux sans élection contestée												
TOTAL des électeurs admissibles										82 982	35,77 %	

B. Sièges vacants sera comblés par le ministre.

Statistiques sur le genres

MAIRES								
ANNÉE	DÉCLARÉ(E)S				ÉLU(E)S			
	TOTAL	HOMME	FEMME	AUTRE	TOTAL	HOMME	FEMME	AUTRE
2022	113	92	21	0	50	42	8	0

CONSEILLER(ÈRE)S								
ANNÉE	DÉCLARÉ(E)S				ÉLU(E)S			
	TOTAL	HOMME	FEMME	AUTRE	TOTAL	HOMME	FEMME	AUTRE
2022	642	421	221	0	352	219	133	0

MEMBRES DU COMITÉ CONSULTATIF D'UN DISTRICT RURAL								
ANNÉE	DÉCLARÉ(E)S				ÉLU(E)S			
	TOTAL	HOMME	FEMME	AUTRE	TOTAL	HOMME	FEMME	AUTRE
2022	41	28	13	0	32	20	12	0

Résultats généraux des élections

District rural de la Péninsule acadienne

Nombre de sièges 3 Membre

Sections de vote 2

CANDIDAT(E)	GENRE	VOTES OBTENUS	ÉLU(E)	SORTANT(E)
Membre				
Robert Power	M	accl.	E	
Johnny Stewart	M	accl.	E	
Denis Thériault	M	accl.	E	

Alnwick

Nombre de sièges 1 Maire
5 Conseiller(ère)

Sections de vote 14

CANDIDAT(E)	GENRE	VOTES OBTENUS	ÉLU(E)	SORTANT(E)
Maire				
Ernest Robichaud	M	accl.	E	
Conseiller(ère) Quartier 1				
Gerald Albert Ross	M	accl.	E	
Conseiller(ère) Quartier 2				
Eva May Hache	F	accl.	E	
Conseiller(ère) Quartier 3				
Paul-Emile Thibodeau	M	accl.	E	
Conseiller(ère) Quartier 4				
Mireille Caissie	F	157	E	
Henri Robichaud	M	49		
Conseiller(ère) Quartier 5				
Laurie W. Wishart	M	accl.	E	

Arcadia

Nombre de sièges 1 Maire
6 Conseiller(ère)

Sections de vote 10

CANDIDAT(E)	GENRE	VOTES OBTENUS	ÉLU(E)	SORTANT(E)
Maire				
Derek Pleadwell	M	accl.	E	
Conseiller(ère) Quartier 1				
Tammy Gordon	F	accl.	E	
Conseiller(ère) Quartier 2				
Paul Mennier	M	accl.	E	
Conseiller(ère) Quartier 3				
Elizabeth (Liz) Watson	F	accl.	E	
Conseiller(ère) Quartier 4				
Craig Dykeman	M	39		
Steven Sharpe	M	113	E	
Conseiller(ère) Quartier 5				
Sheila Black	F	accl.	E	
Conseiller(ère) Quartier 6				
Paula Jo-Ann Gahan-Magee	F	87	E	
Derek Moore	M	43		

Baie-des-Hérons/Heron Bay

Nombre de sièges 1 Maire
6 Conseiller(ère)

Sections de vote 15

CANDIDAT(E)	GENRE	VOTES OBTENUS	ÉLU(E)	SORTANT(E)
Maire				
Gail Fearon	F	690		
Gaétan Pelletier	M	399		
Normand Pelletier	M	1253	E	
Conseiller(ère) Quartier 1				
Luc Arseneault	M	233		
Cynthia Good Cormier	F	442	E	
Leigh Walsh	M	501	E	
Conseiller(ère) Quartier 2				
Jean Robert Haché	M	444	E	
Kevin Lavigne	M	371		
Anick Michaud	F	205		
Lisa Pelletier	F	509	E	
Charles Stewart	M	101		
Conseiller(ère) Quartier 3				
Ken Chartrand	M	558	E	
Patrick Clarke	M	269		
Denis McIntyre	M	532	E	

Bathurst

Nombre de sièges 0 Maire
2 Conseiller(ère)

Sections de vote 8

CANDIDAT(E)	GENRE	VOTES OBTENUS	ÉLU(E)	SORTANT(E)
Conseiller(ère) Quartier 2				
Darryl Branch	M	accl.	E	
Mike Skerry	M	accl.	E	

Beaurivage

Nombre de sièges

1 Maire
2 Conseiller(ère) Général(e)
6 Conseiller(ère)

Sections de vote

15

CANDIDAT(E)	GENRE	VOTES OBTENUS	ÉLU(E)	SORTANT(E)
Maire				
Roger Doiron	M	980		
Brian D. Stevens	M	100		
Arnold J. Vautour	M	1423	E	
Conseiller(ère) Général(e)				
Denis Arseneault	M	763		
Stéphane Godin	M	828		
Dennis Mazerolle	M	1011	E	
Stella Richard	F	1340	E	
Laureanne Stewart	F	560		
Conseiller(ère) Quartier 1				
Oswald Mazerolle	M	accl.	E	
Conseiller(ère) Quartier 2				
aucun(e) candidat(e)				
Conseiller(ère) Quartier 3				
Danielle Andrée Dugas	F	248*		
Howard Vautour	M	250*	E	
Conseiller(ère) Quartier 4				
Paul Lirette	M	accl.	E	
Conseiller(ère) Quartier 5				
Melanie (Boudreau) McDermott	F	249	E	
Linda Savoie	F	181		
Conseiller(ère) Quartier 6				
JoAnne Robichaud	F	265**	E	
Lucie Vautour	F	249**		

* Avant le second dépouillement au bureau du directeur du scrutin le 8 décembre 2022.

** Avant le second dépouillement au bureau du directeur du scrutin le 7 décembre 2022.

Beausoleil

Nombre de sièges 1 Maire
 3 Conseiller(ère) Général(e)
 4 Conseiller(ère)

Sections de vote 21

CANDIDAT(E)	GENRE	VOTES OBTENUS	ÉLU(E)	SORTANT(E)
Maire				
Diane Gallant	F	1048		
Jean Hebert	M	1323	E	
Conseiller(ère) Général(e)				
Louis Babineau	M	1457	E	
Paul Babineau	M	1091	E	
Ricky Babineau	M	647		
Monique Robichaud	F	1807	E	
Justin Vautour	M	1084		
Conseiller(ère) Quartier 1				
Dianna Goguen	F	749	E	
Adrien (Tabutte) Léger	M	156		
Conseiller(ère) Quartier 2				
Maurice R. Cormier	M	accl.	E	
Conseiller(ère) Quartier 3				
Michael G. Poirier	M	131		
Roger J. Robichaud	M	67		
Linda Savoie	F	213	E	
Conseiller(ère) Quartier 4				
Daniel Bourgeois	M	accl.	E	

Belle-Baie

Nombre de sièges

1 Maire
3 Conseiller(ère) Général(e)
6 Conseiller(ère)

Sections de vote

36

CANDIDAT(E)	GENRE	VOTES OBTENUS	ÉLU(E)	SORTANT(E)
Maire				
Rachel Boudreau	F	1829		
Daniel Guitard	M	2138	E	
Maxime Lejeune	M	658		
Conseiller(ère) Général(e)				
Jenny Arseneau	F	1225		
Jean-Marc Cormier	M	1504		
Brigitte Couturier	F	1466		
Ulric DeGrâce	M	1065		
Luc Desjardins	M	1510		
Olivier Dilhac	M	1763	E	
Gaston Frenette	M	1616	E	
Marie Larivière	F	1623	E	
Raphaël Roy	M	671		
Conseiller(ère) Quartier 1				
Joël Olivier	M	460	E	
Normand Plourde	M	364		
Conseiller(ère) Quartier 2				
Ronnie Arseneau	M	392	E	
Brigitte Guitard	F	364		
Marc Roy	M	70		
Conseiller(ère) Quartier 3				
Charles Doucet	M	accl.	E	
Conseiller(ère) Quartier 4				
Réjean Guitard	M	461		
Annik Noël	F	551	E	
Conseiller(ère) Quartier 5				
Jean-Guy Grant	M	accl.	E	
Conseiller(ère) Quartier 6				
Anne Bard-Lavigne	F	accl.	E	

Bois-Joli

Nombre de sièges 1 Maire
2 Conseiller(ère) Général(e)
4 Conseiller(ère)

Sections de vote 10

CANDIDAT(E)	GENRE	VOTES OBTENUS	ÉLU(E)	SORTANT(E)
Maire				
Mario Pelletier	M	accl.	E	
Conseiller(ère) Général(e)				
Josée Doucet-Thériault	F	accl.	E	
Donald J. Savoie	M	accl.	E	
Conseiller(ère) Quartier 1				
Denis Fournier	M	326		
Cindy Roy Bernard	F	556	E	
Peggy Savoie Leclair	F	399	E	
Conseiller(ère) Quartier 2				
Daniel Albert	M	252		
Guy Landry	M	674	E	
Sophie Maltais	F	506	E	

Butternut Valley

Nombre de sièges 1 Maire
4 Conseiller(ère)

Sections de vote 17

CANDIDAT(E)	GENRE	VOTES OBTENUS	ÉLU(E)	SORTANT(E)
Maire				
Alan Brown	M	305	E	
Dave Cruickshank	M	77		
Frank Jopp	M	299		
Steven Ronald Tingley	M	108		
Conseiller(ère) Quartier 1				
Thomas P. Jeffery	M	accl.	E	
Conseiller(ère) Quartier 2				
Vicky Gaunce	F	162	E	
Tony Raymond	M	79		
Conseiller(ère) Quartier 3				
Raleigh Myers	M	108		
David Andrew Titus	M	137	E	
Conseiller(ère) Quartier 4				
Dana Hicks	M	75		
Mark K. Rideout	M	151	E	

Campbellton

Nombre de sièges 1 Maire
10 Conseiller(ère)

Sections de vote 32

CANDIDAT(E)	GENRE	VOTES OBTENUS	ÉLU(E)	SORTANT(E)
Maire				
Kevin Bond	M	123		
Ian Comeau	M	1498		
Jean-Guy Levesque	M	3306	E	
Conseiller(ère) Quartier 1				
Maurice (Moe) Comeau	M	accl.	E	
Conseiller(ère) Quartier 2				
Gaëtan Cormier	M	472	E	
Jean Soucy	M	187		
Steve Theriault	M	449	E	
Arthur Thibault	M	270		
Conseiller(ère) Quartier 3				
Jean-Claude Charest	M	468		
Julien Ouellette	M	519	E	
Glen Perron	M	532	E	
Conseiller(ère) Quartier 4				
Brent Babcock	M	906		
Luc Couturier	M	1223	E	
Diane Cyr	F	1415	E	
Frédéric (Fred) Daigle	M	849		
Joey Goulette	M	418		
Wes Knight	M	1146	E	
Sterling (Fuzzy) Loga	M	987	E	
Diane Mignault	F	781		
Mélanie Parent	F	1402	E	
Conrad Pitre	M	914		
Tyler Richard	M	434		
Marco Savoie	M	831		

Cap-Acadie

Nombre de sièges 1 Maire
8 Conseiller(ère)

Sections de vote 21

CANDIDAT(E)	GENRE	VOTES OBTENUS	ÉLU(E)	SORTANT(E)
Maire				
Gilles Cormier	M	575		
Louise Landry	F	854		
Serge Leger	M	2255	E	
Conseiller(ère)				
Rachel Boudreau	F	1580	E	
Wendy Bourque	F	1654	E	
Charline Burke	F	1305		
Hector Cormier	M	1007		
Jean-Albert Cormier	M	660		
Susan Cormier	F	1703	E	
Luc Drisdelle	M	1055		
Ronnie Duguay	M	1242		
Michel Emery Gaudet	M	415		
Francine Landry	F	976		
Eric LeBlanc	M	1437	E	
Yvonne LeBlanc	F	2015	E	
Louis Léger	M	1692	E	
Omer Leger	M	1004		
Charles Thibodeau	M	371		
Josée Vautour	F	1758	E	
Marc-André Vienneau	M	2407	E	

District rural de la Région-de-la-Capitale

Nombre de sièges 6 Membre quartier

Sections de vote 7

CANDIDAT(E)	GENRE	VOTES OBTENUS	ÉLU(E)	SORTANT(E)
Membre quartier 1				
Lloyd Burns	M	245	E	
Lloyd Dutcher	M	109		
Leo Kolijn	M	78		
Jennifer Dawn Stairs	F	236	E	
Membre quartier 2				
Marty Forsythe	M	280	E	
Eleanor Lindsay	F	247	E	
Weldon A. Moore	M	232	E	
Greg Shatford	M	175		
Kimberely A. Warren	F	367	E	

Caraquet

Nombre de sièges 1 Maire
9 Conseiller(ère)

Sections de vote 24

CANDIDAT(E)	GENRE	VOTES OBTENUS	ÉLU(E)	SORTANT(E)
Maire				
Bernard Thériault	M	accl.	E	
Conseiller(ère) Quartier 1				
Florence Albert	F	1014	E	
Louise Blanchard	F	1384	E	
Michel G. Boucher	M	704		
Camille Gionet	M	731		
Kevin J. Haché	M	757		
Terry King Wai Ing	M	1194	E	
Kim Légère	F	824	E	
Kyla Thériault	F	431		
Marc-André Vienneau	M	461		
Conseiller(ère) Quartier 2				
Pierre Boudreau	M	158	E	
Maurice Mallet	M	54		
Conseiller(ère) Quartier 3				
Jacques Boucher	M	accl.	E	
Conseiller(ère) Quartier 4				
Jean-Claude Doiron	M	accl.	E	
Conseiller(ère) Quartier 5				
Roger R. Chiasson	M	267		
Nancy Doiron	F	105		
Josué Doucet	M	93		
Richard Frigault	M	186		
Nicole Hébert	F	287	E	
Marie-Soleil Landry	F	323	E	
Benoit LeBouthillier	M	237		
Nicole Michon	F	111		

Central York

Nombre de sièges 1 Maire
7 Conseiller(ère)

Sections de vote 19

CANDIDAT(E)	GENRE	VOTES OBTENUS	ÉLU(E)	SORTANT(E)
Maire				
Chris Duffie	M	503		
David R. DuPlessis	M	746	E	
Edward F. Merrithew	M	40		
Blaine Nason	M	302		
Conseiller(ère) Quartier 1				
Dustin Brownlow	M	74	E	
Paul Lemmon	M	42		
Conseiller(ère) Quartier 2				
Joan L. Edwards	F	accl.	E	
Conseiller(ère) Quartier 3				
Cheryl (Sherry) Brewer	F	93	E	
Daniel (Danny) J. Roy	M	70		
Conseiller(ère) Quartier 4				
Ken Drake	M	accl.	E	
Conseiller(ère) Quartier 5				
Jarret T. Forbes	M	147	E	
Chrystalla Volkes	F	47		
Conseiller(ère) Quartier 6				
Wayne Annis	M	124*	E	
Louella Woods	F	123*		
Conseiller(ère) Quartier 7				
Rachel Downing	F	accl.	E	

* Avant le second dépouillement au bureau du directeur du scrutin le 6 décembre 2022.

District rural de Chaleur

Nombre de sièges 3 Membre quartier

Sections de vote 6

CANDIDAT(E)	GENRE	VOTES OBTENUS	ÉLU(E)	SORTANT(E)
Membre quartier 1				
aucun(e) candidat(e)				
Membre quartier 2				
Laura McNulty	F	accl.	E	
Membre quartier 3				
Nathalie Paulin	F	accl.	E	

Champdoré

Nombre de sièges 1 Maire
7 Conseiller(ère)

Sections de vote 11

CANDIDAT(E)	GENRE	VOTES OBTENUS	ÉLU(E)	SORTANT(E)
Maire				
Donald Bastarache	M	713		
Jean-Pierre Richard	M	1134	E	
Conseiller(ère) Quartier 1				
Eugère Cormier	M	521	E	
Gilles Léger	M	466	E	
Stephan Richard	M	557	E	
Maurice Robichaud	M	413		
Conseiller(ère) Quartier 2				
Daniel Hicks	M	accl.	E	
Conseiller(ère) Quartier 3				
Marc Babineau	M	461	E	
Edmond Jaillet	M	331		
Maurice Maillet	M	496	E	
Conseiller(ère) Quartier 4				
Léandre Bastarache	M	accl.	E	

District of Carleton North

Nombre de sièges 1 Maire
 2 Conseiller(ère) Général(e)
 5 Conseiller(ère)

Sections de vote 28

CANDIDAT(E)	GENRE	VOTES OBTENUS	ÉLU(E)	SORTANT(E)
Maire				
Karl E. Curtis	M	610		
Andrew Harvey	M	1462	E	
Charles MacDonald	M	496		
Charles Hugh McNair	M	150		
Conseiller(ère) Général(e)				
Laurel Bradstreet	M	796	E	
Ryan Dickinson	M	249		
Patricia (Trish) Foster	F	582		
Charles (Charlie) Guest	M	792		
Karen Hargrove	F	1211	E	
David MacKenzie Hunter	M	214		
Stephen Hutchings	M	115		
Basil Kazakos	M	98		
Clay Marco	M	672		
Joe Trevors	M	462		
Conseiller(ère) Quartier 1				
Ronald Dickinson	M	130		
Kasie Graham	F	68		
Robert Lee	M	49		
Michael J. Stewart	M	156	E	
Conseiller(ère) Quartier 2				
Debbie Thomas	F	128		
Chala Watson	F	228	E	
Conseiller(ère) Quartier 3				
Michael Allen	M	75		
Rodney C. Broad	M	103		
Elaina Oakes	F	50		
Scott Oakes	M	496	E	
Jodi Allan O'Neill	M	89		

Conseiller(ère) Quartier 4				
Mary Jo Andow	F	112		
Jillienne Denny	F	172		
Raynold (Ray) Haines	M	190	E	
Theresa Hunter	F	84		
David Trafford	M	155		
Conseiller(ère) Quartier 5				
Gailen W. Allan	M	125		
Angel Connor	F	139	E	
James (Jim) B. Doherty	M	52		
Brent W. Pearson	M	115		

Doaktown

Nombre de sièges 1 Maire
5 Conseiller(ère)

Sections de vote 2

CANDIDAT(E)	GENRE	VOTES OBTENUS	ÉLU(E)	SORTANT(E)
Maire				
Arthur O'Donnell	M	262	E	
Bayard O'Donnell	M	46		
Caroline St. Pierre Taylor	F	196		
Conseiller(ère)				
Steven A. Carroll	M	272		
Robert M. Gilks	M	329	E	
Doreen Parker	F	377	E	
Jeff Porter	M	323	E	
Beresford (Barry) Price	M	371	E	
Paige Storey	F	342	E	

Eastern Charlotte

Nombre de sièges 1 Maire
2 Conseiller(ère) Général(e)
6 Conseiller(ère)

Sections de vote 16

CANDIDAT(E)	GENRE	VOTES OBTENUS	ÉLU(E)	SORTANT(E)
Maire				
John D. Craig	M	accl.	E	
Conseiller(ère) Général(e)				
Brenda Allison	F	347		
David R. Hatt	M	640	E	
Romey Heuff	F	177		
Bruce Jackson	M	448*		
Lisa McKay	F	457*	E	
Dale E. Shaw	M	348		
Conseiller(ère) Quartier 1				
Terry Lee	M	accl.	E	
Conseiller(ère) Quartier 2				
Logan Cook	M	87		
Michael Thompson	M	196	E	
Conseiller(ère) Quartier 3				
Alexa Detorakis	F	139	E	
Joan Majchrowski	F	39		
Sam Rubin	M	107		
Conseiller(ère) Quartier 4				
Adam R. Hatt	M	accl.	E	
Conseiller(ère) Quartier 5				
Wayne MacQuarrie	M	accl.	E	
Conseiller(ère) Quartier 6				
Darrell E. Tidd	M	accl.	E	

* Avant le second dépouillement au bureau du directeur du scrutin le 1 décembre 2022.

Edmundston

Nombre de sièges 0 Maire
2 Conseiller(ère)

Sections de vote 2

CANDIDAT(E)	GENRE	VOTES OBTENUS	ÉLU(E)	SORTANT(E)
Conseiller(ère) Quartier 5				
Gino Couturier	M	111*		
Lisa Parent	F	117*	E	
Daniel St-Germain	M	214	E	

* Avant le second dépouillement au bureau du directeur du scrutin le 6 décembre 2022.

Five Rivers

Nombre de sièges

1 Maire
2 Conseiller(ère) Général(e)
4 Conseiller(ère)

Sections de vote

14

CANDIDAT(E)	GENRE	VOTES OBTENUS	ÉLU(E)	SORTANT(E)
Maire				
Tina Beers	F	667	E	
Wayne Carpenter	M	381		
Conseiller(ère) Général(e)				
William (Billy) Flanagan	M	504	E	
Joel Hebert	M	265		
Denise Melanson	F	256		
Grace Morris	F	311		
Katie Robertson	F	575	E	
Conseiller(ère) Quartier 1				
Mark Bolton	M	33		
Karen Campbell	F	166	E	
Conseiller(ère) Quartier 2				
Marcel Doiron	M	20		
James D. Lane	M	66		
Mike Robertson	M	215	E	
Conseiller(ère) Quartier 3				
George Mitton	M	63		
Kelly Pidgeon	F	124	E	
Glenn S. Stothart	M	46		
Conseiller(ère) Quartier 4				
Carl Yvon Cosby	M	126		
Elaine Warren	F	177	E	

Fundy Albert

Nombre de sièges

1 Maire

6 Conseiller(ère)

Sections de vote

17

CANDIDAT(E)	GENRE	VOTES OBTENUS	ÉLU(E)	SORTANT(E)
Maire				
Andrew Casey	M	499		
Peter Jubb	M	427		
Robert Rochon	M	793	E	
Conseiller(ère) Quartier 1				
Clark Butland	M	76		
Kelly Edgett	F	93		
John S. Ereaux	M	121	E	
Conseiller(ère) Quartier 2				
Margaret Bogle-Hicks	F	17		
Mathew Dick	M	12		
Loretta Elderkin	F	234	E	
Jason V. Horsman	M	37		
Hartley O'Connor	M	37		
Jared Allen Parsons	M	15		
Conseiller(ère) Quartier 3				
Jeff Land	M	205	E	
James Wilson	M	95		
Conseiller(ère) Quartier 4				
Don Bowman	M	149		
Jeffrey A. Jonah	M	205	E	
Conseiller(ère) Quartier 5				
James (Jim) Coates	M	140	E	
Fred Irving	M	61		
Conseiller(ère) Quartier 6				
Harry Doyle	M	106		
Heather Ward Russell	F	127	E	

District rural de Fundy

Nombre de sièges 4 Membre quartier

Sections de vote 4

CANDIDAT(E)	GENRE	VOTES OBTENUS	ÉLU(E)	SORTANT(E)
Membre quartier 1				
Bruce Dryer	M	74	E	
Micah Williamson	M	48		
Membre quartier 2				
aucun(e) candidat(e)				
aucun(e) candidat(e)				
Membre quartier 3				
Raymond Riddell	M	accl.	E	

Fundy ShoresNombre de sièges 1 Maire
2 Conseiller(ère) Général(e)
3 Conseiller(ère)

Sections de vote 5

CANDIDAT(E)	GENRE	VOTES OBTENUS	ÉLU(E)	SORTANT(E)
Maire				
George (Denny) Cogswell	M	399	E	
J. Scott Wright	M	211		
Conseiller(ère) Général(e)				
Deanna G. Bent	F	422	E	
Rick Else	M	237		
Susan Farquharson	F	364	E	
Jack Hester	M	92		
Conseiller(ère) Quartier 1				
Heather Dawn Saulnier	F	accl.	E	
Conseiller(ère) Quartier 2				
Tina Marie Dealy	F	accl.	E	
Conseiller(ère) Quartier 3				
Lorraine R. Thompson	F	accl.	E	

Fundy-St. Martins

Nombre de sièges 1 Maire
6 Conseiller(ère)

Sections de vote 13

CANDIDAT(E)	GENRE	VOTES OBTENUS	ÉLU(E)	SORTANT(E)
Maire				
James Bedford	M	accl.	E	
Conseiller(ère) Quartier 1				
John D. Cairns	M	accl.	E	
George Cyr	M	accl.	E	
Jeanette Spearing	F	accl.	E	
Conseiller(ère) Quartier 2				
Tim Brewer	M	54		
Shawn Brown	M	83	E	
Reg Manzer	M	67		
Conseiller(ère) Quartier 3				
Bradley Brown	M	accl.	E	
Conseiller(ère) Quartier 4				
Mark Gallagher	M	47		
Greg Moran	M	55	E	

Grand Bay-Westfield

Nombre de sièges 0 Maire
1 Conseiller(ère)

Sections de vote 2

CANDIDAT(E)	GENRE	VOTES OBTENUS	ÉLU(E)	SORTANT(E)
Conseiller(ère) Quartier 2				
Keri Burpee	F	accl.	E	

Grand Lake

Nombre de sièges

1 Maire
1 Conseiller(ère) Général(e)
7 Conseiller(ère)

Sections de vote

20

CANDIDAT(E)	GENRE	VOTES OBTENUS	ÉLU(E)	SORTANT(E)
Maire				
Kevin Nicklin	M	accl.	E	
Conseiller(ère) Général(e)				
Mathew Richardson	M	795		
Greg Smith	M	1309	E	
Conseiller(ère) Quartier 1				
Mark Allen	M	55		
Mary-Faith Mazerolle	F	188	E	
Conseiller(ère) Quartier 2				
Crystal Boudreau	F	611	E	
Gloria W. Hogg	F	665	E	
Joshua I. Magee	M	163		
Colleen Mooren	F	191		
Derrick Quigley	M	598		
Mike Richardson	M	717	E	
Conseiller(ère) Quartier 3				
Dustin E.E. Clark	M	60		
Gary Glenn	M	145	E	
Randy Vernon Hickey	M	74		
Conseiller(ère) Quartier 4				
Brenda C. Barton	F	60		
Lindsey Fraser	F	179		
Chanda L. Klassen	F	282	E	
Candace Richardson	F	86		
Shaun Ward	M	187	E	
Keith West	M	182		

Grand-Bouctouche

Nombre de sièges 1 Maire
2 Conseiller(ère) Général(e)
6 Conseiller(ère)

Sections de vote 12

CANDIDAT(E)	GENRE	VOTES OBTENUS	ÉLU(E)	SORTANT(E)
Maire				
Jean-Noël Allain	M	891		
Aldeo Saulnier	M	1233	E	
Conseiller(ère) Général(e)				
David Boudreau	M	1215	E	
Mariette Cormier	F	1645	E	
Claude (Edgar) LeBlanc	M	898		
Conseiller(ère) Quartier 1				
Simonne Belliveau	F	299		
Lise LeBlanc	F	512	E	
Clétus Maillet	M	332	E	
Conseiller(ère) Quartier 2				
Achille Bastarache	M	accl.	E	
Pauline Hébert	F	accl.	E	
Conseiller(ère) Quartier 3				
Jean-Claude Babineau	M	accl.	E	
Gérald (Gerry) Saulnier	M	accl.	E	

Grand Sault/Grand Falls

Nombre de sièges 1 Maire
9 Conseiller(ère)

Sections de vote 26

CANDIDAT(E)	GENRE	VOTES OBTENUS	ÉLU(E)	SORTANT(E)
Maire				
Bertrand Beaulieu	M	accl.	E	
Conseiller(ère) Quartier 1				
Allain Desjardins	M	257		
Mario Godbout	M	138		
Marcel Levesque	M	463	E	
Mario Pelletier	M	395	E	
Conseiller(ère) Quartier 2				
Claudette Goguen Kavanaugh	F	accl.	E	
Conseiller(ère) Quartier 3				
David Raines	M	519	E	
Danny Soucy	M	598	E	
Billy Walker	M	483		
Conseiller(ère) Quartier 4				
Annie Deschênes	F	accl.	E	
Sebastien R. Michaud	M	accl.	E	
Conseiller(ère) Quartier 5				
Josée Rioux-Walker	F	accl.	E	
France Roussel	M	accl.	E	

District rural du Grand-Miramichi

Nombre de sièges 1 Membre général
2 Membre quartier

Sections de vote 16

CANDIDAT(E)	GENRE	VOTES OBTENUS	ÉLU(E)	SORTANT(E)
Membre général				
Lynn D. Gregan	M	accl.	E	
Membre quartier 1				
Sonya E. Martin	F	accl.	E	
Membre quartier 2				
Larry Allain	M	85	E	
Sean Legassie	M	29		

Hampton

Nombre de sièges 1 Maire
2 Conseiller(ère) Général(e)
4 Conseiller(ère)

Sections de vote 20

CANDIDAT(E)	GENRE	VOTES OBTENUS	ÉLU(E)	SORTANT(E)
Maire				
Robert (Dewey) Doucet	M	accl.	E	
Conseiller(ère) Général(e)				
Todd Beach	M	778	E	
David Goucher	M	129		
Debbie Hickey	F	572		
Jeremy Salgado	M	927	E	
Conseiller(ère) Quartier 1				
Mike Adams	M	128		
Sheree L. Trecartin	F	173	E	
Conseiller(ère) Quartier 2				
Ken Chorley	M	accl.	E	
Kim Tompkins	F	accl.	E	
Conseiller(ère) Quartier 3				
Karin Boyé	F	108	E	
Pamela (Pam) Ann McKenzie	F	73		
Robert Russell	M	59		

Hanwell

Nombre de sièges 0 Maire
2 Conseiller(ère)

Sections de vote 3

CANDIDAT(E)	GENRE	VOTES OBTENUS	ÉLU(E)	SORTANT(E)
Conseiller(ère) Quartier 5				
Deborah (Debby) Elinor Peck	F	accl.	E	
Conseiller(ère) Quartier 6				
Lee Crouse	M	185	E	
Paul MacIntosh	M	26		

Hartland

Nombre de sièges 1 Maire
3 Conseiller(ère) Général(e)
3 Conseiller(ère)

Sections de vote 15

CANDIDAT(E)	GENRE	VOTES OBTENUS	ÉLU(E)	SORTANT(E)
Maire				
Tracey D. Demerchant	F	accl.	E	
Conseiller(ère) Général(e)				
George Boone	M	314		
Wayne Douglas Britton	M	322	E	
Stewart Fairgrieve	M	412	E	
Lee Patterson	M	423	E	
Conseiller(ère) Quartier 1				
Jason J. Smith	M	accl.	E	
Conseiller(ère) Quartier 2				
Mike Walton	M	accl.	E	
Conseiller(ère) Quartier 3				
Rebecca Blaevoet	F	57		
Sam Walton	M	94	E	

Harvey

Nombre de sièges 1 Maire
 1 Conseiller(ère) Général(e)
 4 Conseiller(ère)

Sections de vote 11

CANDIDAT(E)	GENRE	VOTES OBTENUS	ÉLU(E)	SORTANT(E)
Maire				
Patricia (Pat) Carlson	F	142		
Richard H. Corey	M	426	E	
Winston Gamblin	M	312		
Conseiller(ère) Général(e)				
Shawn Little	M	accl.	E	
Conseiller(ère) Quartier 1				
Randy A. Chase	M	144	E	
Eric McInnis	M	21		
David A. Stairs	M	40		
Conseiller(ère) Quartier 2				
Andrew S. McLean	M	accl.	E	
Conseiller(ère) Quartier 3				
Ruthie Bresson	F	84		
Sheryl Pepin	F	205	E	
Conseiller(ère) Quartier 4				
Joseph Kyle Chessie	M	accl.	E	

Hautes-Terres

Nombre de sièges

1 Maire
2 Conseiller(ère) Général(e)
6 Conseiller(ère)

Sections de vote

17

CANDIDAT(E)	GENRE	VOTES OBTENUS	ÉLU(E)	SORTANT(E)
Maire				
Denis Landry	M	accl.	E	
Conseiller(ère) Général(e)				
Michel Haché	M	895		
Luc Robichaud	M	1374	E	
Alyre Ross	M	335		
Suzanne Thériault	F	1058	E	
Conseiller(ère) Quartier 1				
Cathy Gosselin	F	302	E	
Mireille Pinet	F	225		
Conseiller(ère) Quartier 2				
Etienne Cormier	M	237	E	
Jean-François (Jeff) Mantha	M	81		
Conseiller(ère) Quartier 3				
Maurice Godin	M	129		
Albert Lagacé	M	251	E	
Conseiller(ère) Quartier 4				
Nathalie Mallais Comeau	F	accl.	E	
Conseiller(ère) Quartier 5				
Danny Comeau	M	accl.	E	
Conseiller(ère) Quartier 6				
Louis LeBouthillier	M	243	E	
Richard Thibodeau	M	221		

Haut-Madawaska

Nombre de sièges 1 Maire
10 Conseiller(ère)

Sections de vote 15

CANDIDAT(E)	GENRE	VOTES OBTENUS	ÉLU(E)	SORTANT(E)
Maire				
André Martin	M	108		
Jean-Marc Nadeau	M	556		
Jean-Pierre Ouellet	M	792	E	
Conseiller(ère) Quartier 1-Saint-François				
Robert G. Bonenfant	M	161		
Nancy Ann Landry	F	331	E	
Rino Levasseur	M	168	E	
Conseiller(ère) Quartier 2-Lac-Baker				
Ron Cormier	M	238	E	
Alpha Nadeau	M	145		
Bernard Soucy	M	166	E	
Conseiller(ère) Quartier 3-Clair				
Richard Michaud	M	273	E	
Lloyd Plourde	M	212	E	
Carl Sawyer	M	183		
Conseiller(ère) Quartier 4-Baker-Brook				
Francine Caron	F	accl.	E	
Georges Michaud	M	accl.	E	
Conseiller(ère) Quartier 5-Saint-Hilaire				
Michel J. Morin	M	accl.	E	
Reginald Nadeau	M	accl.	E	

Île-de-Lamèque

Nombre de sièges

1 Maire

7 Conseiller(ère)

Sections de vote

19

CANDIDAT(E)	GENRE	VOTES OBTENUS	ÉLU(E)	SORTANT(E)
Maire				
Paul F. Chiasson	M	66		
Allain Guignard	M	409		
Jules Haché	M	957		
Bernard Savoie	M	1256	E	
Conseiller(ère) Quartier 1				
Gerard Benoit	M	accl.	E	
Conseiller(ère) Quartier 2				
Linda Lavoie	F	270	E	
Luc Levesque	M	217		
Conseiller(ère) Quartier 3				
Christian Duguay	M	78		
Aldoris Ferron	M	20		
Alonzo Rail	M	247	E	
Conseiller(ère) Quartier 4				
Christina Hebert	F	187		
Stéphanie Rail Larocque	F	217	E	
Conseiller(ère) Quartier 5				
Yvon Chiasson	M	149	E	
Stéphane Gaouette	M	123		
Denise Guignard	F	49		
Conseiller(ère) Quartier 6				
Brahim Benahmed	M	45		
Claude Ferron	M	113		
Henri-Paul Guignard	M	65		
Jocelyne Kerry	F	187	E	
Conseiller(ère) Quartier 7				
Guy O. Chiasson	M	86		
Linda David	F	210	E	
Colette (Vienneau) Plourde	F	160		

Kedgwick

Nombre de sièges 0 Maire
1 Conseiller(ère)

Sections de vote 1

CANDIDAT(E)	GENRE	VOTES OBTENUS	ÉLU(E)	SORTANT(E)
Conseiller(ère) Quartier 5				
Burt W. Paulin	M	accl.	E	

District rural de Kent

Nombre de sièges 3 Membre quartier

Sections de vote 6

CANDIDAT(E)	GENRE	VOTES OBTENUS	ÉLU(E)	SORTANT(E)
Membre quartier 1				
Jean-Charles Daigle	M	accl.	E	
Lucie Martin	F	accl.	E	
Membre quartier 2				
Docile Cormier	F	accl.	E	

District rural de Kings

Nombre de sièges 1 Membre général
2 Membre quartier

Sections de vote 11

CANDIDAT(E)	GENRE	VOTES OBTENUS	ÉLU(E)	SORTANT(E)
Membre général				
Kevin K. Scott	M	accl.	E	
Membre quartier 1				
aucun(e) candidat(e)				
Membre quartier 2				
Gordon Kierstead	M	accl.	E	

Lakeland Ridges

Nombre de sièges 1 Maire
8 Conseiller(ère)

Sections de vote 8

CANDIDAT(E)	GENRE	VOTES OBTENUS	ÉLU(E)	SORTANT(E)
Maire				
Steve Buckingham	M	212		
Tanya Marie Cloutier	F	443	E	
Gar Conklin	M	89		
Conseiller(ère) Quartier 1				
Perry Bull	M	113	E	
Gregory (Greg) Grant	M	85		
Ross Stairs	M	122	E	
Conseiller(ère) Quartier 2				
Patricia J. Budd	F	87	E	
Linda L. Porter	F	97	E	
Greg Williams	M	85		
Conseiller(ère) Quartier 3				
Lauren Boyd	F	59*		
Duane Gordon MacMillan	M	67*		
Alex Rodbard	M	69*		
Randy Stairs	M	113	E	
Christopher Charles Gordon Yerxa	M	73*	E	
Conseiller(ère) Quartier 4				
Christy Collier	F	97		
Brayden Shawn Collier (Brayden Collicott)	M	35		
Michael Thomas Furrow	M	114	E	
Mark Grant	M	180	E	

* Avant le second dépouillement au bureau du directeur du scrutin le 8 décembre 2022.

Maple Hills

Nombre de sièges

1 Maire
2 Conseiller(ère) Général(e)
3 Conseiller(ère)

Sections de vote

21

CANDIDAT(E)	GENRE	VOTES OBTENUS	ÉLU(E)	SORTANT(E)
Maire				
Tracey Mullin	F	578		
Erica Warren	F	722	E	
Conseiller(ère) Général(e)				
Mark Estey	M	792	E	
Paul J. LeBlanc	M	529		
Eric Murray	M	768	E	
Conseiller(ère) Quartier 1				
David Gingras	M	319	E	
Keith Hatto	M	78		
Shawn W. Soucoup	M	128		
Conseiller(ère) Quartier 2				
Chad Martin	M	accl.	E	
Conseiller(ère) Quartier 3				
Marc Savoie	M	accl.	E	

Miramichi River Valley

Nombre de sièges 1 Maire
3 Conseiller(ère) Général(e)
3 Conseiller(ère)

Sections de vote 21

CANDIDAT(E)	GENRE	VOTES OBTENUS	ÉLU(E)	SORTANT(E)
Maire				
Kevin Earl Russell	M	accl.	E	
Conseiller(ère) Général(e)				
Denver Brennan	M	578		
Dwain Joseph Hallihan	M	896	E	
Morgan Vickers	F	837	E	
Sharon M. Vickers	F	718	E	
Conseiller(ère) Quartier 1				
Douglas Mullin	M	51		
Jeffrey Sheasgreen	M	369	E	
Conseiller(ère) Quartier 2				
Darlene Mary Gillespie	F	accl.	E	
Conseiller(ère) Quartier 3				
Amanda Brennan	F	231	E	
Ray Croft	M	191		
Kevin Gauthier	M	32		

Municipal District of St. Stephen

Nombre de sièges 1 Maire
8 Conseiller(ère)

Sections de vote 17

CANDIDAT(E)	GENRE	VOTES OBTENUS	ÉLU(E)	SORTANT(E)
Maire				
Allan MacEachern	M	1071	E	
Ken Parker	M	373		
C. Burton Stewart	M	378		
Conseiller(ère) Quartier 1				
Brian Cornish	M	187	E	
Daniel Dow	M	112		
Tony Mann	M	90		
Bill Olsen	M	51		
Joyce Wright	F	151	E	
Conseiller(ère) Quartier 2				
Bob Brown	M	438		
Marg Harding	F	454	E	
David Hyslop	M	450	E	
Brent Macpherson	M	298		
Emily Rodas (Cunningham)	F	450	E	
Jamieson Smith	M	247		
Tanner Stewart	M	300		
Vic Thiessen	M	220		
Ghislaine Wheaton	F	584	E	
Conseiller(ère) Quartier 3				
John Barker	M	104		
Kris Booth	M	55		
Earle R. Eastman	M	223	E	
Wade Greenlaw	M	329	E	
Kim Henry (Ross)	F	141		
J Kyle Moffatt	M	138		

Nackawic-Millville

Nombre de sièges 1 Maire
7 Conseiller(ère)

Sections de vote 15

CANDIDAT(E)	GENRE	VOTES OBTENUS	ÉLU(E)	SORTANT(E)
Maire				
Tim Fox	M	523	E	
Ian Kitchen	M	314		
Conseiller(ère) Quartier 1				
Anthony Moorcroft	M	62*		
Katlyn (Katie) Nozzolillo	F	63*	E	
Conseiller(ère) Quartier 2				
Jeffery Clark	M	accl.	E	
Conseiller(ère) Quartier 3				
Greg MacFarlane	M	accl.	E	
Robert (Bob) Simpson	M	accl.	E	
Conseiller(ère) Quartier 4				
Colin Trail	M	accl.	E	
Conseiller(ère) Quartier 5				
Michael Arbuckle	M	accl.	E	
Conseiller(ère) Quartier 6				
Kim Allen	F	46		
Errol Graham	M	73	E	

* Avant le second dépouillement au bureau du directeur du scrutin le 9 décembre 2022.

Nashwaak

Nombre de sièges 1 Maire
7 Conseiller(ère)

Sections de vote 12

CANDIDAT(E)	GENRE	VOTES OBTENUS	ÉLU(E)	SORTANT(E)
Maire				
Maggie Kavanagh	F	62		
Jeff Macfarlane	M	101		
David Sweeney	M	731	E	
Conseiller(ère) Quartier 1				
Heather Holt-Logan	F	126	E	
Evan G. Tozer	M	44		
Conseiller(ère) Quartier 2				
Victoria Green	F	accl.	E	
Conseiller(ère) Quartier 3				
Douglas (Doug) Koch	M	103	E	
Tiana Lee Sellick	F	12		
Conseiller(ère) Quartier 4				
Amy Floyd	F	126	E	
Cayley Pozza	F	56		
Conseiller(ère) Quartier 5				
Jeffrey Foster	M	accl.	E	
Conseiller(ère) Quartier 6				
Mike Mulherin	M	accl.	E	
Conseiller(ère) Quartier 7				
Andrew G.B. Ferris	M	accl.	E	

District rural du Nord-Ouest

Nombre de sièges 1 Membre général
2 Membre quartier/

Sections de vote 11

CANDIDAT(E)	GENRE	VOTES OBTENUS	ÉLU(E)	SORTANT(E)
Membre général				
Stéphanie LeBel-Landry	F	158		
Josée Levesque	F	337	E	
Membre quartier 1				
Jocelyn Sirois	M	181		
Mario Volpe	M	206	E	
Membre quartier 2				
Jean-Marie St-Onge	M	accl.	E	

Nouvelle-Arcadie

Nombre de sièges 1 Maire
5 Conseiller(ère)

Sections de vote 8

CANDIDAT(E)	GENRE	VOTES OBTENUS	ÉLU(E)	SORTANT(E)
Maire				
Jimmy Bourque	M	673	E	
Pierrette Robichaud	F	614		
Conseiller(ère) Quartier 1				
Darlene Desroches	F	123	E	
Vincent Guèrette	M	84		
Conseiller(ère) Quartier 2				
Lynn Marie Doiron	F	accl.	E	
Conseiller(ère) Quartier 3				
Cyrille J. Cormier	M	364	E	
Denis Doiron	M	222		
Geneviève L. Latour	F	201		
Shawn Richard	M	325	E	
Conseiller(ère) Quartier 4				
Chantal Arsenault	F	70*		
Kevin Curry	M	76*		
Yvon Doiron	M	81*	E	

* Avant le second dépouillement au bureau du directeur du scrutin le 6 décembre 2022.

Oromocto

Nombre de sièges 0 Maire
3 Conseiller(ère)

Sections de vote 3

CANDIDAT(E)	GENRE	VOTES OBTENUS	ÉLU(E)	SORTANT(E)
Conseiller(ère) Quartier 2				
Brad Whalen	M	accl.	E	
Conseiller(ère) Quartier 4				
Ryan Carr	M	accl.	E	
Gary von Richter	M	accl.	E	

District rural de Restigouche

Nombre de sièges 1 Membre général
2 Membre quartier/

Sections de vote 9

CANDIDAT(E)	GENRE	VOTES OBTENUS	ÉLU(E)	SORTANT(E)
Membre général				
Brad Mann	M	accl.	E	
Membre quartier 1				
Loretta Smith	F	accl.	E	
Membre quartier 2				
Barry Firlotte	M	48		
Audel Godin	M	88	E	

Rivière-du-Nord

Nombre de sièges 1 Maire
2 Conseiller(ère) Général(e)
4 Conseiller(ère)

Sections de vote 12

CANDIDAT(E)	GENRE	VOTES OBTENUS	ÉLU(E)	SORTANT(E)
Maire				
Eric Landry	M	288		
Joseph Lanteigne	M	1305	E	
Conseiller(ère) Général(e)				
Gerard Battah	M	524	E	
Jules Boudreau	M	404		
Claude Clement	M	332		
Jolène Dugas	F	251		
Margo Marguerite Haché	F	242		
Thérèse Haché	F	605	E	
Denise McLaughlin	F	340		
Isabelle Nowlan	F	318		
Conseiller(ère) Quartier 1				
Anne Landry	F	216	E	
Linda Landry	F	154		
Conseiller(ère) Quartier 2				
Victor Bertin	M	77		
Colin MacLellan	M	238	E	
Conseiller(ère) Quartier 3				
Yvon Godin	M	accl.	E	
Conseiller(ère) Quartier 4				
Martin Dionne	M	181		
Carole Frigault	F	236	E	

Saint Andrews

Nombre de sièges 0 Maire
3 Conseiller(ère)

Sections de vote 1

CANDIDAT(E)	GENRE	VOTES OBTENUS	ÉLU(E)	SORTANT(E)
Conseiller(ère) Quartier 1-Bayside				
Jeremiah Kerr	M	40		
Darrell Weare	M	68	E	
Conseiller(ère) Quartier 2-Chamcook				
Mark Bennett	M	129	E	
Blair Gordon	M	40		
Annette Harland	F	178	E	

Saint-Quentin

Nombre de sièges 1 Maire
6 Conseiller(ère)

Sections de vote 9

CANDIDAT(E)	GENRE	VOTES OBTENUS	ÉLU(E)	SORTANT(E)
Maire				
Joey Couturier	M	595		
Nicole Somers	F	792	E	
Conseiller(ère) Quartier 1				
Marc J. Beaulieu	M	207		
Amélie Deschênes	F	356		
Roger Guimond	M	638	E	
Pascal Langlois	M	95		
Marie-France Malenfant	F	199		
Jean-Francois Martel	M	430	E	
Danny Perron	M	171		
Marie-Josée Theriault	F	389	E	
Conseiller(ère) Quartier 2				
Martine Aubut Rousselle	F	176		
Jean Luc Caouette	M	97		
Patrick N. Jean	M	209	E	
Alain Martel	M	247	E	
Patrick Patenaude	M	159		
Serge Pineault	M	335	E	
Chrissy St-Pierre	F	180		

Salisbury

Nombre de sièges 1 Maire
1 Conseiller(ère) Général(e)
6 Conseiller(ère)

Sections de vote 19

CANDIDAT(E)	GENRE	VOTES OBTENUS	ÉLU(E)	SORTANT(E)
Maire				
Robert Campbell	M	accl.	E	
Conseiller(ère) Général(e)				
Jason Gallant	M	accl.	E	
Conseiller(ère) Quartier 1				
Mike Archibald	M	21		
John Wiebe Dykstra	M	85	E	
Alex Morton	M	75		
Conseiller(ère) Quartier 2				
Phyllis Bannister	F	accl.	E	
Conseiller(ère) Quartier 3				
Sarah Colwell	F	accl.	E	
Nathan O'Blenis	M	accl.	E	
Stephanie Thorne	F	accl.	E	
Conseiller(ère) Quartier 4				
Joseph (Joe) D'Ettore	M	94	E	
Paula-Marie Carmel Kingston-Mather	F	52		

Shediac

Nombre de sièges 0 Maire
4 Conseiller(ère)

Sections de vote 2

CANDIDAT(E)	GENRE	VOTES OBTENUS	ÉLU(E)	SORTANT(E)
Conseiller(ère) Quartier 2				
Odette N. Babineau	F	158		
Harry McInroy	M	218	E	
Conseiller(ère) Quartier 3				
Murray Lloyd	M	accl.	E	
Conseiller(ère) Quartier 4				
Roland Cormier	M	accl.	E	
Conseiller(ère) Quartier 5				
Joël Després	M	accl.	E	

Shippagan

Nombre de sièges 1 Maire
6 Conseiller(ère)

Sections de vote 12

CANDIDAT(E)	GENRE	VOTES OBTENUS	ÉLU(E)	SORTANT(E)
Maire				
Nathalie Blaquiere	F	443		
Kassim Doumbia	M	1026	E	
Danny Rousseau	M	800		
Conseiller(ère) Quartier 1				
Brigitte Mazerolle Arseneau	F	89		
Nathalie Robichaud	F	228	E	
Conseiller(ère) Quartier 2				
Laurent Robichaud	M	242	E	
Benoît Savoie	M	104		
Conseiller(ère) Quartier 3				
Armand Caron	M	accl.	E	
Conseiller(ère) Quartier 4				
Marc Cormier	M	118		
Amélie Ferron-Roussel	F	195	E	
Pierre Luc Hache	M	57		
Conseiller(ère) Quartier 5				
Linda Austin	F	99		
Marie-Lou Noël	F	295	E	
Conseiller(ère) Quartier 6				
Marie-Eve Landry	F	84		
Eda Roussel	F	314	E	

District rural du Sud-Est

Nombre de sièges 3 Membre

Sections de vote 4

CANDIDAT(E)	GENRE	VOTES OBTENUS	ÉLU(E)	SORTANT(E)
Membre				
Gaius Ricker	M	accl.	E	
aucun(e) candidat(e)				
aucun(e) candidat(e)				

Southern Victoria

Nombre de sièges 1 Maire
1 Conseiller(ère) Général(e)
5 Conseiller(ère)

Sections de vote 7

CANDIDAT(E)	GENRE	VOTES OBTENUS	ÉLU(E)	SORTANT(E)
Maire				
Marianne Bell	F	391		
Cindy D. McLaughlin	F	421	E	
Terry Ritchie	M	36		
Conseiller(ère) Général(e)				
Sheldon Shaw	M	accl.	E	
Conseiller(ère) Quartier 1				
Joe Gee	M	80*		
Todd McGuire	M	83*	E	
Conseiller(ère) Quartier 2				
Fidèle H. Albert	M	270		
Sheila E. Cummings	F	396	E	
William (Bill) Stevenson	M	299	E	
Tamara Titus McPhail	F	435	E	
Conseiller(ère) Quartier 3				
Sara Plant	F	accl.	E	

* Avant le second dépouillement au bureau du directeur du scrutin le 7 décembre 2022.

District rural du Sud-Ouest

Nombre de sièges 3 Membre quartier

Sections de vote 5

CANDIDAT(E)	GENRE	VOTES OBTENUS	ÉLU(E)	SORTANT(E)
Membre quartier 1				
Dennis E. Blair	M	36		
Brian Gardner	M	113	E	
Membre quartier 2				
Jim Tubbs	M	accl.	E	
Membre quartier 3				
Sheena Young	F	accl.	E	

Strait Shores

Nombre de sièges 1 Maire
4 Conseiller(ère)

Sections de vote 5

CANDIDAT(E)	GENRE	VOTES OBTENUS	ÉLU(E)	SORTANT(E)
Maire				
Jason Stokes	M	accl.	E	
Conseiller(ère)				
Annamarie Lynn Boyd	F	278	E	
Tanya Haynes	F	229	E	
Stacy Jones	F	189*	E	
Lois Oulton	F	263	E	
Neil R. Silliker	M	187*		

* Avant le second dépouillement au bureau du directeur du scrutin le 5 décembre 2022.

Sunbury-York South

Nombre de sièges 1 Maire
2 Conseiller(ère) Général(e)
5 Conseiller(ère)

Sections de vote 11

CANDIDAT(E)	GENRE	VOTES OBTENUS	ÉLU(E)	SORTANT(E)
Maire				
Larry DeLong	M	172		
David Hayward	M	391	E	
Maurice (Moe) Joseph Lagace	M	143		
Conseiller(ère) Général(e)				
Tegan Noble	F	accl.	E	
Gilles K. Turner	M	accl.	E	
Conseiller(ère) Quartier 1				
Joey Bernard	M	accl.	E	
aucun(e) candidat(e)				
Conseiller(ère) Quartier 2				
Hajnalka Hartwick	F	134		
Raymond Noble	M	295	E	
Matthew Sheppard	M	210	E	
Susan Yarom	F	241	E	

Sussex

Nombre de sièges

1 Maire
3 Conseiller(ère) Général(e)
4 Conseiller(ère)

Sections de vote

11

CANDIDAT(E)	GENRE	VOTES OBTENUS	ÉLU(E)	SORTANT(E)
Maire				
Richard Pearson	M	203		
Marc Thorne	M	1259	E	
Conseiller(ère) Général(e)				
Shianne Brewer	F	183		
Pamela Jean Kaye	F	458		
Graham A. Milner	M	667*	E	
Eric Nelson	M	716	E	
Allen Price	M	193		
Paul J. Taylor	M	360		
Wayne A. Wilkins	M	653*		
Tim Wilson	M	734	E	
Conseiller(ère) Quartier 1				
Jane Boyle	F	374**		
Fred Brenan	M	380**	E	
Sonja Davis Carhart	F	127		
Richard Hawkes	M	127		
Danny Holder	M	271		
Paul Ivan Maguire	M	393**	E	
Melinda M. Rankin	F	117		
Conseiller(ère) Quartier 2				
Doug Bobbitt	M	242	E	
Bob Burgess	M	133		
Terrance (Terry) D. Gale	M	188		
Catherine MacLeod	F	246	E	
Patsy Shay	F	73		

* Avant le second dépouillement au bureau du directeur du scrutin le 7 décembre 2022.

** Avant le second dépouillement au bureau du directeur du scrutin le 7 décembre 2022.

Tantramar

Nombre de sièges 1 Maire
8 Conseiller(ère)

Sections de vote 20

CANDIDAT(E)	GENRE	VOTES OBTENUS	ÉLU(E)	SORTANT(E)
Maire				
Andrew Black	M	1164	E	
R. Shawn Mesheau	M	922		
Bonnie Swift	F	432		
Conseiller(ère) Quartier 1				
Robert Corkerton	M	82		
Debbie Wiggins-Colwell	F	176	E	
Conseiller(ère) Quartier 2				
Natalie Donaher	F	37		
Wendy Epworth	F	47		
Barry Collins Hicks	M	94	E	
Kevin J. Scott	M	79		
Conseiller(ère) Quartier 3				
Allison Butcher	F	1098	E	
Alice C. Cotton	F	713		
Joshua Goguen	M	852	E	
Virgil G. Hammock	M	419		
Charles A. Harvey	M	225		
Sana Mohamad	F	222		
Sahitya Pendurthi	F	541		
Bruce I. Phinney	M	861	E	
Michael J. Tower	M	950	E	
Conseiller(ère) Quartier 4				
Sabine Dietz	F	86		
Matthew Estabrooks	M	154	E	
Conseiller(ère) Quartier 5				
Gregory Martin	M	accl.	E	

Three Rivers

Nombre de sièges

1 Maire
1 Conseiller(ère) Général(e)
3 Conseiller(ère)

Sections de vote

9

CANDIDAT(E)	GENRE	VOTES OBTENUS	ÉLU(E)	SORTANT(E)
Maire				
Peter J. Saunders	M	accl.	E	
Conseiller(ère) Général(e)				
Teri McMackin	F	247		
Dennis Murphy	M	365	E	
Conseiller(ère) Quartier 1				
Karen Hall-Middleton	F	109	E	
Coy D. Horsman	M	29		
Conseiller(ère) Quartier 2				
Luke Lymburner	M	accl.	E	
Conseiller(ère) Quartier 3				
June P. Crandall	F	65		
Angela Silverthorn	F	118	E	

Tobique Valley

Nombre de sièges 1 Maire
6 Conseiller(ère)

Sections de vote 12

CANDIDAT(E)	GENRE	VOTES OBTENUS	ÉLU(E)	SORTANT(E)
Maire				
Tom Eagles	M	619	E	
Lee Reed	M	124		
Terry L. Sisson	M	131		
Conseiller(ère) Quartier 1				
Shawn Arbeau	M	120		
Laurie Barry-Kinney	F	236	E	
Joanne Michaud	F	151	E	
Alex Stevenson	M	133		
Conseiller(ère) Quartier 2				
Timothy Corbin	M	215		
Sharon DeWitt	F	227	E	
Gary Lee Harding	M	276	E	
Aaron Roger Jones	M	139		
Tony Wright	M	256	E	
Conseiller(ère) Quartier 3				
Bill Eagles	M	92	E	
Cathy Michaud	F	25		

Tracadie

Nombre de sièges 0 Maire
1 Conseiller(ère)

Sections de vote 6

CANDIDAT(E)	GENRE	VOTES OBTENUS	ÉLU(E)	SORTANT(E)
Conseiller(ère) Quartier 3				
Vicky Haché Benoit	F	113		
Pierre Morais	M	604	E	
Ginette Saulnier	F	268		

Vallée-des-Rivières

Nombre de sièges 1 Maire
8 Conseiller(ère)

Sections de vote 13

CANDIDAT(E)	GENRE	VOTES OBTENUS	ÉLU(E)	SORTANT(E)
Maire				
Kevin Bobby Ouellette	M	375		
Lise Anne Roussel	F	848	E	
Conseiller(ère) Quartier 1				
Irène Gagnon Levesque	F	159	E	
Jacques Girard	M	227	E	
Nicole Poitras-Baulkaran	F	150		
Conseiller(ère) Quartier 2				
Bruce Desjardins	M	accl.	E	
Mario Ringuette	M	accl.	E	
Conseiller(ère) Quartier 3				
Tania Ouellette Roussel	F	122		
Paul Roy	M	172	E	
Jean-Paul Soucy	M	195	E	
Conseiller(ère) Quartier 4				
Annick Bellefleur	F	291*	E	
Kevin Corbin	M	275*		
Luc Martin	M	291*	E	

* Avant le second dépouillement au bureau du directeur du scrutin le 6 décembre 2022.

Valley Waters

Nombre de sièges 1 Maire
6 Conseiller(ère)

Sections de vote 12

CANDIDAT(E)	GENRE	VOTES OBTENUS	ÉLU(E)	SORTANT(E)
Maire				
Wendy L. Alcorn	F	174		
Chris E. Clark	M	143		
Randy McKnight	M	421	E	
John Urquhart	M	224		
Conseiller(ère) Quartier 1				
Charity McDonald	F	accl.	E	
Conseiller(ère) Quartier 2				
Carey Beth Gillis	F	182*		
Stephen Muir	M	187*	E	
Conseiller(ère) Quartier 3				
aucun(e) candidat(e)*				
aucun(e) candidat(e)*				
Conseiller(ère) Quartier 4				
Nicole Clement	F	149		
Jeff Gaunce	M	144		
Harold Keith	M	150	E	
Ann-Marie Snyder	F	177	E	

* Le 16 décembre 2022, la Loi no 2 de 2022 concernant la réforme de la gouvernance locale, a reçu la sanction royale. Cette loi a modifié le nombre de postes de conseillers à élire dans le quartier 2, qui est passé à 2, et le nombre de postes de conseillers à élire dans le quartier 3, qui est passé à 1.

District rural de la Vallée-de-l'Ouest

Nombre de sièges 3 Membre quartier

Sections de vote 4

CANDIDAT(E)	GENRE	VOTES OBTENUS	ÉLU(E)	SORTANT(E)
Membre quartier 1				
Lynn K. Hambrook	F	accl.	E	
Membre quartier 2				
aucun(e) candidat(e)				
aucun(e) candidat(e)				

Woodstock

Nombre de sièges 1 Maire
8 Conseiller(ère)

Sections de vote 30

CANDIDAT(E)	GENRE	VOTES OBTENUS	ÉLU(E)	SORTANT(E)
Maire				
Mark J. Dumas	M	71		
Trina (Jones) Milbury	F	1290	E	
Arthur L. Slipp	M	981		
Conseiller(ère) Quartier 1				
Michael Martin	M	accl.	E	
Conseiller(ère) Quartier 2				
Will Belyea	M	140	E	
Dana Patterson	M	128		
Conseiller(ère) Quartier 3				
Julie Calhoun-Williams	F	118	E	
Scott Dunlop	M	109		
Thomas (Tom) Reid	M	47		
Conseiller(ère) Quartier 4				
Jeff Bradbury	M	777	E	
Norm Brown	M	758	E	
Erin Katherine DeLong	F	521		
Christa McCartney	F	600	E	
Ricky Nicholson	M	496		
Mark Rogers	M	823	E	
Conseiller(ère) Quartier 5				
Graham Gill	M	125		
Lorne Leech	M	307	E	

Résultats des seconds dépouillements

Beurivage

Le second dépouillement au bureau du directeur du scrutin le 8 décembre 2022

CANDIDAT(E)	GENRE	VOTES OBTENUS	ÉLU(E)
Conseiller(ère) Quartier 3			
Danielle Andrée Dugas	F	248	
Howard Vautour	M	250	E

	ÉTAIT	
Aucun changement au poste élu		
était	248	
était	250	E

Beurivage

Le second dépouillement au bureau du directeur du scrutin le 7 décembre 2022

CANDIDAT(E)	GENRE	VOTES OBTENUS	ÉLU(E)
Conseiller(ère) Quartier 6			
JoAnne Robichaud	F	265	E
Lucie Vautour	F	249	

	ÉTAIT	
Aucun changement au poste élu		
était	265	E
était	249	

Central York

Le second dépouillement au bureau du directeur du scrutin le 6 décembre 2022

CANDIDAT(E)	GENRE	VOTES OBTENUS	ÉLU(E)
Conseiller(ère) Quartier 6			
Wayne Annis	M	124	E
Louella Woods	F	123	

	ÉTAIT	
Aucun changement au poste élu		
était	124	E
était	123	

Eastern Charlotte

Le second dépouillement au bureau du directeur du scrutin le 1 décembre 2022

CANDIDAT(E)	GENRE	VOTES OBTENUS	ÉLU(E)
Conseiller(ère) Général(e)			
Bruce Jackson	M	448	
Lisa McKay	F	457	E

	ÉTAIT	
Aucun changement au poste élu		
était	448	
était	457	E

Edmundston

Le second dépouillement au bureau du directeur du scrutin le 6 décembre 2022

CANDIDAT(E)	GENRE	VOTES OBTENUS	ÉLU(E)
Conseiller(ère) Quartier 5			
Gino Couturier	M	111	
Lisa Parent	F	117	E

	ÉTAIT	
Aucun changement au poste élu		
était	111	
était	117	E

Lakeland Ridges

Le second dépouillement au bureau du directeur du scrutin le 8 décembre 2022

CANDIDAT(E)	GENRE	VOTES OBTENUS	ÉLU(E)
Conseiller(ère) Quartier 3			
Lauren Boyd	F	59	
Duane Gordon MacMillan	M	67	
Alex Rodbard	M	69	
Christopher Charles Gordon Yerxa	M	73	E

	ÉTAIT	
Aucun changement au poste élu		
était	59	
était	67	
était	69	
était	73	E

Nackawic-Millville

Le second dépouillement au bureau du directeur du scrutin le 9 décembre 2022

CANDIDAT(E)	GENRE	VOTES OBTENUS	ÉLU(E)
Conseiller(ère) Quartier 1			
Anthony Moorcroft	M	62	
Katlyn (Katie) Nozzolillo	F	63	E

	ÉTAIT	
Aucun changement au poste élu		
était	62	
était	63	E

Nouvelle-Arcadie

Le second dépouillement au bureau du directeur du scrutin le 6 décembre 2022

CANDIDAT(E)	GENRE	VOTES OBTENUS	ÉLU(E)
Conseiller(ère) Quartier 4			
Chantal Arsenault	F	70	
Kevin Curry	M	75	
Yvon Doiron	M	81	E

	ÉTAIT	
Aucun changement au poste élu		
était	70	
était	76	
était	81	E

Southern Victoria

Le second dépouillement au bureau du directeur du scrutin le 7 décembre 2022

CANDIDAT(E)	GENRE	VOTES OBTENUS	ÉLU(E)
Conseiller(ère) Quartier 3			
Joe Gee	M	80	
Todd McGuire	M	83	E

	ÉTAIT	
Aucun changement au poste élu		
était	80	
était	83	E

Strait Shores

Le second dépouillement au bureau du directeur du scrutin le 5 décembre 2022

CANDIDAT(E)	GENRE	VOTES OBTENUS	ÉLU(E)
Conseiller(ère)			
Stacy Jones	F	189	E
Neil R. Silliker	M	187	

	ÉTAIT	
Aucun changement au poste élu		
était	189	E
était	187	

Sussex

Le second dépouillement au bureau du directeur du scrutin le 7 décembre 2022.

CANDIDAT(E)	GENRE	VOTES OBTENUS	ÉLU(E)
Conseiller(ère) Général(e)			
Graham A. Milner	M	667	E
Wayne A. Wilkins	M	653	

	ÉTAIT	
Aucun changement au poste élu		
était	667	E
était	653	

Sussex

Le second dépouillement au bureau du directeur du scrutin le 7 décembre 2022.

CANDIDAT(E)	GENRE	VOTES OBTENUS	ÉLU(E)
Conseiller(ère) Quartier 1			
Jane Boyle	F	374	
Fred Brenan	M	380	E
Paul Ivan Maguire	M	393	E

	ÉTAIT	
Aucun changement au poste élu		
était	374	
était	380	E
était	393	E

Vallée-des-Rivières

Le second dépouillement au bureau du directeur du scrutin le 6 décembre 2022

CANDIDAT(E)	GENRE	VOTES OBTENUS	ÉLU(E)
Conseiller(ère) Quartier 4			
Annick Bellefleur	F	292	E
Kevin Corbin	M	275	
Luc Martin	M	290	E

	ÉTAIT	
Aucun changement au poste élu		
était	291	E
était	275	
était	291	E